

# **VENTE PRIVEE DE COUPES DE BOIS**

**19 Lots**

**6 344 m<sup>3</sup>**

**1 200 T BIBE**

**Mercredi 23 octobre 2019 à 14H30  
PIERREFONDS**



6 rue du Chardin 75016 PARIS  
Tel : 01 40 50 87 34 / Fax : 01 40 50 87 43  
[compagnie@foret-bois.com](mailto:compagnie@foret-bois.com) – [www.foret-bois.com](http://www.foret-bois.com)  
La profession d'Expert Forestier est réglementée.  
EFF regroupe les Experts Forestiers soumis aux mêmes règles professionnelles



# TABLEAU RECAPITULATIF DES LOTS DE LA VENTE

*du 23 Octobre 2019*

Article	Commune de situation		Essences principales	Quantité présumée	Estimé par	Dép.	Certification
65	Caisnes	SP	Hêtre - Chêne	324 m3	JMP - P	60	PEFC
66	Bazicourt	SP	Chêne	393 m3	JMP - LE	60	PEFC
67	Senots	SP	Peuplier	742 m3	JMP – LE - MM	60	
68	Achy	AD	Hêtre - divers	98 m3	JMP – LE - MM	60	PEFC
69	Orival	SP	Chêne	536 m3 + 500 stères	GBR	76	
70	Vierzy	SP	Peuplier	262 m3	JMP - LE	02	PEFC
71	Thiescourt	SP	Frêne - Hêtre	296 m3	JMP - P	60	PEFC
72	Achy	AD	Chêne	377 m3	JMP – LE - MM	60	PEFC
73	Cuise la Motte	SP	Chêne - frêne	372 m3	JMP - LE	60	PEFC
74	Mortefontaine	SP	Pins - chêne	295 m3 + 400 stères	GBR	60	
75	Glaignes	SP	Peuplier	494 m3	PdS	60	
76	Vierzy	SP	Frêne	149 m3	JMP - LE	02	PEFC
77	Blesmes	SP	Feuillus	308 m3	JDLS	02	
78	Achy	AD	Frêne	106 m3	JMP – LE - MM	60	PEFC
79	Châtillon sur Marne	SP	Chêne	255 m3	JMP - LE	51	PEFC
80	Meaux	SP	Peuplier	535 m3 + 1500 stères	JMP - LE	77	
81	Cuise la Motte	SP	Hêtre	253 m3	JMP - LE	60	PEFC
82	Pouilly	SP	Feuillus	283 m3	JMP – LE - MM	60	
83	Salency	SP	Chêne	266 m3	JMP - P	60	PEFC

## Index des abréviations :

**SP** : Lot vendu Sur Pied – **AD** : Lot Abattu-Débardé - **BIBE** : Bois Industrie Bois Energie

**JMP** : Jean Marc Péneau – **LE** : Laurent Esteban – **MM** : Maxime Minotte – **BC** : Bastien Carlier - **P** : Propriétaire

**GBR** : Gaëlle Bruté de Rémur – **JDLS** : Jean de la Selle – **PdS** : Philippe de Saizieu





# Vente APEX – Forêt – Bois

Association Picarde des EXperts Forestiers

Membre des Experts Forestiers de France (EFF)

Expert Coordinateur : Jean-Marc Péneau

Jean-Marc Péneau  
SAS CEGEB  
68 rue du Centre  
60350 Berneuil-sur Aisne  
Tel : 03 44 85 76 60 – Fax : 03 44 85 81 95  
Mob : 06 80 99 20 20  
Courriel : secretariat@cegeb.com

Philippe de Saizieu  
46 rue Pierre Fontaine  
75009 Paris  
Tél : 01 48 74 31 40  
Mob : 06 16 19 65 83  
Courriel : philippe@saizieu.com

Jean de la Selle  
La Charmoye  
51270 Montmort Lucy  
Tel : 03 26 59 10 14  
Courriel : ag2laselle@orange.fr

Gaelle Bruté de Rémur  
1 allée des Acacias, Eraine  
60190 Bailleul le Soc  
Tél : 03 44 91 07 70 - Fax : 03 44 91 07 77  
Mob : 06 14 28 29 64  
Courriel : gaelle.deremur@wanadoo.fr

## Vente privée de coupes de bois du Mercredi 23 Octobre 2019

À 14 H 30

École d'Agriculture de Pierrefonds (Oise)

1 rue Sabatier – 60350 Pierrefonds

*(entre Compiègne et Villers-Cotterêts)*

Promesse de caution obligatoire pour pouvoir soumissionner  
Envoi de vos soumissions **EXCLUSIVEMENT** à l'Expert Coordinateur

Cahier de vente disponible sur le site [WWW.INFOGEB.COM](http://WWW.INFOGEB.COM)



Feuillus : 4 087 m3    Peupliers : 2 033 m3    Résineux : 224 m3    BIBE : 1 200 Tonnes

*Répartition des lots par département :*

60 - Oise :	65 – 66 – 67 – 68 – 71 – 72 – 73 – 74 – 75 – 78 – 81 – 82 - 83
02 - Aisne :	70 – 76 - 77
51 – Marne :	79
76 – Seine-Maritime :	69
77 - Seine-et-Marne :	80

# CONDITIONS PARTICULIERES DE LA VENTE

du Mercredi 23 octobre 2019

## Article 1 : Généralités :

La vente est de caractère privé. Seuls les professionnels ayant reçu le catalogue et ayant déposé une promesse de caution sont admis à présenter des offres.

Lieu de la vente : *Ecole d'Agriculture de Pierrefonds*

Heure de la vente : **14 h 30**

Les articles sont vendus sans garantie de qualité, de vices apparents ou cachés.

L'acquéreur est réputé avoir visité et estimé les lots lui-même, par suite, il ne pourra réclamer aucune indemnité pour quelque cause que ce soit.

## Article 2 : Remise d'offres

Les amateurs désirant déposer une offre doivent envoyer une promesse de caution à l'un ou l'autre des experts responsables. Date limite de réception : **23 octobre 2019 à 12 heures**

Le dépôt d'une offre implique l'acceptation des conditions générales et particulières de la vente. Les offres peuvent être envoyées par la poste ou par télécopie (date limite de réception : **23 octobre 2019 à 12 heures**, ou déposées pendant la séance, avant la mise en vente de chaque article.

Chaque offre devra comporter la date de la vente, le numéro de l'article, le prix offert H.T., le cachet et la signature de l'acheteur.

*\* Le non-acheminement de l'offre pour défaillance de la télécopie est au risque et péril du soumissionnaire.*

## Article 3 : Erratum

L'un ou l'autre des experts responsables de la vente se réservent le droit d'annoncer en début de séance le ou les éventuels *erratums* en indiquant les lots concernés.

Tout soumissionnaire ayant déposé une soumission préalablement à la vente, mais non présent lors de celle-ci, accepte le fait de ne pas être averti de ce ou ces erratums. Toute contestation ultérieure sera considérée comme non recevable.

## Article 4 : Attribution des articles

La vente sera consentie au plus offrant sous réserve d'atteindre ou de dépasser un prix de retrait fixé pour chaque article par le vendeur. L'acquéreur présent signera en fin de séance les conditions générales de la vente et l'affiche de coupe.

## Article 5 : Les soumissions se font en euros.

En plus du montant de la vente, l'acquéreur fournira un cautionnement bancaire de 5 % du prix total avec un minimum de 1000 Euros qui servira d'engagement solidaire pour l'ensemble des sommes dues, en principal, accessoires et indemnités éventuelles. Toute soumission non accompagnée d'une promesse de caution sera considérée comme irrecevable sauf pour les paiements au comptant.

**Elle sera conservée au cabinet de chaque expert vendeur.**

## Article 6 : Transfert de propriété

**Il aura lieu à la signature du procès verbal sous réserve du complet encaissement des éléments de paiement.**

## Article 7 : Clause compromissoire

En cas de litige, l'arbitre désigné par les deux parties aura pouvoir d'amiable compositeur et ne sera pas tenu aux formes prévues par le code de procédure civile.

## Article 8 : Modalités de paiement sauf conditions particulières indiquées sur l'affiche de coupe. Le décret n°2009-1424 du 19 novembre 2009 s'applique

A l'ordre du vendeur ou de ses représentants

1. Comptant par chèque de banque pour les articles d'une valeur de 4 000 Euros ou moins (réception de paiement dans les 15 jours suivant la vente.)

En 4 versements pour les articles de plus de 4 000 Euros.

- ¼ au comptant par chèque de banque (éventuellement avec la totalité de la T.V.A )
- ¼ par billet à ordre accepté, domicilié en banque (notoirement connu) et avalisée par elle au 10.01.2020
- ¼ par billet à ordre accepté, domicilié en banque (notoirement connu) et avalisée par elle au 10.04.2020
- ¼ par billet à ordre accepté, domicilié en banque (notoirement connu) et avalisée par elle au 10.07.2020

Les conditions particulières et générales devront être impérativement signées par la caution.

## Article 9 : Exploitation

La cession à des tiers de stères, façonnés ou non, devra au préalable avoir recueilli l'accord du vendeur.

## Article 10 : Vidange

L'acquéreur ou son représentant avertira le vendeur ou son représentant de l'arrivée du débardeur au moins 48 heures à l'avance, sous peine de se voir interdire le débardage.



**Article 11 : Dépassement de délais.**

A l'échéance du délai d'enlèvement et après notification par lettre recommandée, le vendeur a la faculté - au delà de 60 jours et à sa seule initiative- de reprendre l'entière propriété des produits objet de la vente, sans indemniser l'acquéreur.

**Dispositions supplémentaires au « Cahier des Clauses Générales pour la vente des coupes en bloc et sur pied des forêts privées » établi par la CNIEFEB et approuvé par la FNB :****Conditions liées aux travaux d'abattage et de débardage.**

- Si l'exploitation des houppiers est incluse dans le contrat, démantèlement des rémanents d'exploitation en bout de moins de 2 mètres, sans brûlage, à même le sol, hors emprise de chemins, fossés, layons forestiers, fonds voisins semis, perchis, lit des rivières et mares. De plus, le façonnage a lieu au fur et à mesure de l'exploitation.
- Si l'exploitation du taillis n'est pas incluse dans le contrat, recépage, sans façonnage, des brins cassés aux places d'abattage et de vidange.
- Abattage des bois de façon à ce qu'ils soient accessibles aux moyens de débardage (direction de chute visant à faciliter la vidange des produits).
- Débardage uniquement par temps sec.
- Utilisation des chemins de vidange et les places de dépôt désignés par le donneur d'ordres.
- Débardage de toutes les grumes et billons abattus.
- Signalement des arbres éventuellement blessés à la fin du débardage.

**Conditions liées au respect du milieu**

- En cas de conditions d'exploitation particulières (sols trop humides ....) le donneur d'ordres peut décider de l'interruption du chantier. Le délai d'exploitation prévu pourra alors être prorogé après accord du donneur d'ordre.
- Circulation sur route forestière interdite en période de dégel ou de fortes pluies.
- Respect des lignes électriques et de télécommunication et définition le cas échéant avec le donneur d'ordre des modalités de dépôt des lignes.
- Nettoyage impératif avant le départ de la coupe, des fossés, ruisseaux, rivières, chemins empruntés ou traversés.
- Nettoyage de la coupe de tout produit ou objet utilisé lors des travaux. Laisser le site propre (aucun déchet)
- Respect et rétablissement si nécessaire des écoulements ou drainages préexistants.
- Interdiction de réaliser en forêt des opérations d'entretien d'engin potentiellement polluante (vidange...)
- Vérification de l'absence de fuite de fluides polluants sur les engins (carburants, lubrifiants ...).
- Les éléments remarquables d'un point de vue écologique et/ou patrimonial seront précisés et localisés par le donneur d'ordre avant le début des interventions. Les clauses d'exploitation particulières se rapportant à des éléments remarquables seront consignées dans le contrat d'entreprise et l'entrepreneur devra s'y conformer.
- Préservation des arbres marqués « V », bio, pics, ces arbres étant à laisser vieillir.
- Conservation sur pied des arbres morts, sauf indication du donneur d'ordre.
- Sauf accord du donneur d'ordre, interdiction de pénétrer dans les zones délimitées par les lettres « EN », ces zones étant laissées en évolution naturelle.

**Conditions liées à la sécurité**

- D'une manière générale, engagement de l'Entrepreneur, lors de l'exécution du chantier, à respecter les lois et règlements auxquels il est soumis, en particulier en matière de sécurité, de signalisation et de déclaration des chantiers.
- Respect des règles de sécurité imposées par la réglementation en vigueur (Art L.233 et suivants du code du travail).
- En particulier, tous les intervenants doivent être pourvus des équipements de sécurité obligatoire, et répondant aux normes européennes en vigueur et comportant obligatoirement les lettres CE.
- En plus de ces équipements, tout salarié effectuant des travaux forestiers doit avoir à sa disposition une trousse de pharmacie de premiers soins. Les personnels doivent également disposer de protections individuelles contre les intempéries.
- Enfin conformément à la loi du 9 juillet 2001, la signalisation des chantiers en cours de réalisation est obligatoire. Il conviendra donc d'installer un panneau de chantier à cette fin et plus généralement de signaler par tout autre moyen complémentaire approprié la zone de travail vis-à-vis d'usagers lorsqu'elle coupe des voies de passage.

**Conditions liées à l'éco-certification**

- Le marché précise les adhésions éventuelles à un système d'éco-certification. L'entrepreneur doit alors se conformer aux exigences du système mentionné. Tout manquement peut entraîner la résiliation du contrat.

Fait à Berneuil-sur-Aisne, le 20 septembre 2019  
**Jean Marc Péneau**

**SIGNATURE ACQUEREUR**

**SIGNATURE CAUTION**

# CAHIER DES CLAUSES GÉNÉRALES POUR LES VENTES DE COUPES EN BLOC ET SUR PIED DES FORETS PRIVÉES

(établi contractuellement en 1983 entre  
la FÉDÉRATION NATIONALE DU BOIS et

la COMPAGNIE NATIONALE DES INGÉNIEURS ET EXPERTS FORESTIERS ET DES EXPERTS EN BOIS )  
et mis à jour à effet du 1er avril 2016

## 1 CONDITIONS DE LA VENTE

### 1.1

La vente a lieu en bloc sans garantie d'âge, de qualité, de volume, de vice apparent ou caché et de surface. Une différence en moins, supérieure à 4 % du nombre total de tiges de 30 cm de diamètre et plus pour les résineux et 35 cm et plus pour les feuillus, annoncé au catalogue, est considérée comme une erreur manifeste.

La réclamation doit être formulée par écrit auprès de l'expert forestier avant la fin de l'abattage. Par le seul fait de sa demande, l'acheteur s'engage à payer, les frais de vérification s'il n'est pas reconnu une erreur manifeste. Dans le cas où l'erreur est confirmée, le vendeur indemnise l'acheteur sans formalité contentieuse et sans frais.

### 1.2

Elle comporte tous les arbres marqués au flanc sur 2 faces ou exceptionnellement sur 1 face, et le cas échéant, à la racine, du marteau de l'expert ou à la peinture dont l'inventaire est annexé au catalogue. Les bois annoncés dans la fiche de vente comme déclassés ou secs seront marqués par une marque distinctive.

Les conditions particulières précisent obligatoirement si le taillis et/ou les houppiers font partie ou non de la vente et si l'enlèvement des rémanents est autorisé ou non. Dans le cas où le vendeur se réserve l'exploitation du taillis et/ou des houppiers, mention sera faite des modalités.

### 1.3

La fiche de vente de chaque article mentionne la ou les parcelles où se trouve située la coupe avec l'indication des limites matérialisées et des accès pour la visite.

### 1.4

L'acquéreur qui cède la coupe est tenu d'en informer aussitôt son vendeur et reste responsable dans les conditions ci-après.

### 1.5

Le vendeur fait son affaire personnelle préalablement à la vente de toutes formalités administratives, légales ou réglementaires, à telle fin que l'acquéreur ne puisse être inquiété en quoi que ce soit ni voir retarder son exploitation. A défaut, le vendeur supportera seul les conséquences dommageables des manquements aux formalités. L'acquéreur reste tenu de déposer les diverses déclarations (DICT, panneaux liés à l'exploitation,...).

## 2 PRIX- PAIEMENT - GARANTIE

### 2.1

Le prix de vente s'entend hors taxes, net de tous frais et charges. Toutefois les conditions particulières figurant au catalogue peuvent y déroger.

### 2.2

Les modalités de règlement sont précisées aux conditions particulières de chaque lot. Celles-ci peuvent être prévues :

- soit au comptant pour les lots de moins de 3000 €
- soit en 2 échéances d'égale montant : comptant, et 90 jours, pour les lots de 3000 € à 11 999 €
- soit en 3 échéances d'égale montant: comptant, 90 jours et 180 jours, pour les lots de 12 000 € à 59 999 €
- soit en 4 échéances d'égale montant : comptant, 90 jours et 180 jours et 270 jours pour les lots de 60 000 € à 99 999 €
- soit en 5 échéances d'égale montant : comptant, 90 jours, 180

jours, 270 jours et 330 jours pour les lots de 100 000 € et plus.

### 2.3

Dans le délai de dix jours qui suit la vente, le vendeur ou son représentant adresse à l'acheteur une lettre de confirmation signée ou un contrat signé et/ou une facture si le vendeur est assujéti à la T.V.A. dans les conditions prévues à l'article 2.9.

Dans le délai de dix jours de la confirmation, l'acquéreur doit lui remettre, par chèque émis au nom du vendeur, le montant du prix payable comptant.

Dans le délai de trente jours de la vente, l'acquéreur fait parvenir au vendeur ou son représentant :

- les billets à ordre correspondant au paiement échelonné à terme selon les spécifications des clauses particulières de chaque article. Ces billets à ordre sont revêtus de la signature de l'acheteur et comportent l'aval de la caution bancaire ou, après accord du vendeur, celui d'une société de caution mutuelle. Dans le cas où l'acquéreur souhaite procéder par virement, il fournit une caution bancaire garantissant les paiements à échéance.
- la fiche, ses annexes et le cahier des clauses générales revêtus de sa signature et de celle de sa caution précédées de la mention "lu et approuvé". Cette régularisation vaudra, de la part de la caution engagement à la garantie de l'exécution de toutes les conditions du cahier des clauses générales et particulières dans la limite du montant indiqué sur la fiche de vente et le présent document.
- une attestation d'assurance mentionnant spécifiquement l'activité d'exploitation forestière pour la durée du contrat. Dans l'éventualité où l'acquéreur est en mesure de fournir une caution permanente agréée par Experts Forestiers de France et la FNB, il sera dispensé de faire signer la fiche, ses annexes et le cahier des clauses générales par la caution.

### 2.4

Lorsque l'acquéreur souhaite s'acquitter du paiement au comptant pour un lot dont le règlement est prévu à échéances, il peut, après accord du vendeur, se libérer du prix en un seul paiement moyennant un escompte correspondant au taux d'intérêt légal.(appliqué proportionnellement au prorata temporis, à chaque échéance pour le délai restant à courir). Il a cependant l'obligation d'adresser au vendeur ou son représentant les documents mentionnés au 2/ du 2.3 (caution, attestation d'assurance).

### 2.5

Le permis d'exploiter est délivré sous huitaine par l'expert forestier à l'acheteur après l'accomplissement de ces formalités. Si celui-ci refuse d'adresser le permis d'exploiter dans le délai imparti, sans justification, il sera tenu responsable des conséquences préjudiciables à l'acheteur.

### 2.6

Faute par l'acquéreur et sa caution de satisfaire aux présentes obligations dans les délais prescrits ci-dessus, le vendeur a la faculté de faire constater la résolution de la vente par une simple ordonnance de référé, après un commandement ou une lettre recommandée avec avis de réception notifiée à l'acquéreur et à sa caution, prononçant la résolution de la vente, à défaut de régularisation des formalités prescrites ci-dessus, dans le délai de 10 jours ouvrés après la réception de la lettre recommandée avec avis de réception.

L'acquéreur défaillant devra à titre de clause pénale pour la

réparation de l'inexécution de ses obligations, une indemnité de 20% du prix de soumission, nonobstant la possibilité pour le vendeur d'obtenir réparation intégrale de son préjudice.

## 2.7

En aucun cas et sous aucun prétexte, le parterre de la coupe et des lieux de dépôt, dont il sera ci-après parlé, ne pourra être considéré jusqu'à parfait paiement du prix et exécution de toutes les obligations du cahier des clauses générales, comme le magasin ou le chantier de l'acheteur.

Les bois qui s'y trouvent debout ou abattus pourront être retenus, soit au titre du privilège du vendeur, soit en application de l'article L624-14 du code du Commerce.

## 2.8

La caution s'engage à ne pas se prévaloir du bénéfice de division et de discussion.

## 2.9

L'application des formalités relatives à la T.V.A. oblige l'acheteur :

- dans le cas où le vendeur a opté pour le remboursement forfaitaire, à fournir un bulletin d'achat à chaque versement et une attestation récapitulant les paiements pour chaque année civile.
- dans le cas où le vendeur a opté pour l'assujettissement, l'acquéreur doit la taxe de la T.V.A. en plus du prix principal. Sauf disposition contraire figurant dans les conditions particulières de la fiche de coupe, la TVA est payable à chaque échéance au vu d'une facture présentée par le vendeur.

## 2.10

Le vendeur pourra demander à l'acquéreur de verser la CVO pour son compte et par délégation. Son montant sera déduit du montant de la vente. L'acquéreur sera responsable du versement vis-à-vis de l'organisme collecteur.

## 3 EXPLOITATION - DÉBARDAGE - VIDANGE

### 3.1

L'exploitation ne peut commencer qu'après délivrance du permis d'exploiter. L'acquéreur a la faculté de demander avant l'obtention de ce permis un constat contradictoire de l'état de la coupe et des lieux. L'acquéreur avertit le vendeur ou son représentant de la date du début des opérations au moins 3 jours à l'avance.

### 3.2

L'acheteur est tenu d'exploiter les produits accidentels identifiés d'un commun accord avec le vendeur et nés avant la fin de toutes les opérations sur la coupe si leur volume en bois d'œuvre n'excède pas 10% de celui de la vente. Le prix en est facturé après négociation avec l'acheteur compte tenu des catégories, de la qualité et des dépréciations constatées.

Au-delà des 10 %, l'acheteur peut refuser de les acquérir mais ne peut pas alors s'opposer à leur vente ni à leur exploitation par un tiers. Dans ce cas, un état de lieux contradictoire pourra être réalisé avant l'exploitation des produits accidentels.

### 3.3

Sauf convention particulière, les houppiers sont façonnés et les branches et ramilles éparpillées sur le parterre de la coupe en éléments de longueurs inférieures à 2 mètres. Les conditions particulières précisent si l'exploitation des houppiers et des rémanents, y compris sous forme de bois énergie, est autorisée ou non.

Si le propriétaire se réserve les houppiers, une clause spéciale du catalogue doit le signaler et en prévoir les modalités. Dans ce cas, l'acquéreur n'est pas tenu de les démembrer et le vendeur attendra la fin de la vidange de la coupe pour les façonner.

### 3.4

Pour toutes les coupes de régénération, les houppiers sont façonnés au fur et à mesure de l'abattage. Rien ne doit être déposé sur les taches de régénération.

### 3.5

L'obligation de traitement des rémanents (export, broyage,...) peut être imposée sous la responsabilité de l'acquéreur qui respectera la

réglementation en vigueur. Les délais fixés doivent tenir compte de cette obligation. En cas de modification de la réglementation, postérieurement à la date de la vente, de droit une prorogation de délai sera accordée à l'acquéreur.

### 3.6

Dans le cas d'abattage manuel, pour faciliter le récolement, un repère est effectué sous la responsabilité de l'acheteur sur la souche au-dessus de la marque à la racine qui devra être respectée.

### 3.7

Dans les coupes où l'abattage des arbres se réalise sans l'exploitation complète du taillis, tous les brins brisés et arrachés par l'exploitation et le débardage sont recépés ras de terre et laissés sur place.

### 3.8

Le câblage avec ancrage sur les réserves est interdit.

### 3.9

Le vendeur doit assurer à l'acquéreur une possibilité de sortie des produits et dans la mesure du possible, une zone de stockage accessible aux camions gros porteurs. Néanmoins, l'acquéreur doit s'assurer de la praticabilité des accès et de la zone de stockage. Si la vidange doit traverser la propriété d'un tiers, le vendeur fait son affaire personnelle de l'autorisation de passage et supporte les conséquences normales et prévisibles de cette utilisation. L'acquéreur demeure responsable des dégâts anormaux éventuellement occasionnés par lui.

### 3.10

Au cas où il y aurait des difficultés concernant le débardage et la place de dépôt sur la propriété du vendeur, les conditions particulières le mentionneront. L'expert forestier a la faculté de suspendre le débardage et le transport en cas de période d'humidité excessive ou de dégel. Toutefois, une tolérance est accordée, sous la responsabilité de l'acheteur, pour les bois abattus d'essences à détérioration rapide.

### 3.11

Des précisions sont fournies dans les conditions particulières de la vente si l'évacuation suppose certaines exigences, notamment par la réglementation de la circulation sur la voirie communale de desserte de la coupe à la date de l'envoi du catalogue. Sous ces réserves, le transport est effectué par l'acquéreur sous sa seule responsabilité.

### 3.12

En aucun cas, les produits ne pourront être trainés sur les chemins pierreux et goudronnés.

### 3.13

Les allées, lignes et chemins doivent toujours rester libres pour permettre le passage des véhicules. En aucun cas, les produits de l'exploitation ne doivent entraver l'écoulement normal des eaux dans les fossés.

### 3.14

L'acquéreur est tenu de niveler sur le parterre de la coupe et dans les chemins de terre les ornières profondes qui auraient été créées. Les fossés doivent être laissés dans leur état initial.

### 3.15

Lorsque des réserves auront été abattues, l'acquéreur paiera au vendeur, à titre d'indemnité, au maximum le double de la valeur de ces réserves selon l'estimation et décision de l'expert forestier. En sus et dans tous les cas, l'arbre de réserve ainsi abattu reste à la disposition du vendeur qui garde la faculté d'en exiger l'enlèvement moyennant le paiement de sa valeur marchande.

### 3.16

Lorsque des réserves auront été renversées, cassées, blessées, mutilées, écorcées ou d'une façon générale, endommagées pendant et par le fait de l'exploitation ou du débardage, l'acquéreur est tenu de payer une indemnité à dire d'expert.

### 3.17

Sauf cas de force majeure, l'acquéreur est responsable de tous dommages, dégâts et délits causés par l'exploitation et la vidange des coupes ou à leur occasion, tant aux tiers qu'au propriétaire



lui-même.

Cette responsabilité s'étend non seulement au fait et à la faute de ses salariés mais également à toute entreprise engagée par lui. Elle ne concerne que les dommages causés par l'application du contrat.

En cas de difficultés d'exécution de la coupe entraînant des dégâts exceptionnels, l'acquéreur est tenu d'en avertir le vendeur. Faute de trouver un accord amiable dans un délai de trente jours, les dispositions de l'article 5.1 et 5.2 deviendront applicables.

## 4 DÉLAIS - RECOLEMENT

### 4.1 CONDITIONS GÉNÉRALES DE DÉLAIS

L'exploitation, la vidange et l'enlèvement des produits doivent être terminés dans les délais de 18 mois de la date de la vente.

Ces délais peuvent être modifiés par les conditions particulières applicables aux ventes groupées et précisées dans les cahiers de vente ou par celles énoncées spécifiquement sur la fiche d'un lot.

Dans le cas où la coupe n'est pas accessible pour une période donnée du fait du vendeur, le délai d'exploitation est automatiquement reporté sans pénalité pour une durée équivalente.

### 4.2 PROROGATION DE DÉLAIS

Une prorogation peut être accordée à l'acheteur qui en aura fait la demande au moins un mois avant l'arrivée du terme, par courrier ou email. Ce nouveau délai ne peut en aucun cas excéder 12 mois. Dans le cas où la demande n'a pas été formulée dans les conditions ci-dessus, l'indemnité précisée ci-après sera doublée.

Cette prorogation donne lieu à une indemnité de retard calculée sur le prix principal de vente et qui ne saurait être inférieure :

Durée	Indemnité totale due
jusqu'à 3 mois	0,2%
du 4 <sup>ème</sup> au 5 <sup>ème</sup> mois	1 %
du 6 <sup>ème</sup> au 12 <sup>ème</sup> mois	4 %

Dans le cas où l'exploitation ne serait pas achevée au-delà du nouveau délai de 12 mois, l'indemnité de retard s'appliquant à une nouvelle prorogation acceptée par le vendeur sera de 10 % par mois supplémentaire de retard.

Toute période commencée sera entièrement due.

Dans le cas de coupes spécifiques (ex : coupe préalable à un reboisement subventionné), les conditions particulières figurant à la fiche pourront indiquer des indemnités dérogeant à la grille ci-dessus.

En cas de force majeure (conditions météorologiques exceptionnelles, sinistre dans des régions voisines, ...), l'Expert Forestier peut décider de ne pas appliquer les indemnités de retard. Cette décision ne pourra être remise en question par le vendeur.

Si du fait du retard d'exploitation, l'expert considère que la désignation des bois n'est plus suffisamment visible risquant d'entraîner des erreurs d'abattage, il procédera au rafraîchissement des marques aux frais de l'acheteur.

### 4.3 DÉPASSEMENT DE DÉLAI INITIAL OU PROROGÉ

À l'achèvement du délai prévu aux conditions générales ou particulières ou de la (des) prorogation (s), l'acquéreur qui n'a pas vidangé ni remis en état le parterre de la coupe et les emplacements de dépôt, sera astreint, après une mise en demeure restant sans effet, à verser au vendeur à titre pénal une indemnité journalière fixée à 0.20 % du prix principal de la coupe. Dans le cas où ce prix principal est inférieur à 8 000€, l'indemnité journalière est portée à 2,5 %. En cas de force majeure comme par exemple des conditions météorologiques exceptionnelles empêchant toute remise en état, l'Expert Forestier peut décider de ne pas appliquer les indemnités journalières ou de les suspendre momentanément. Cette décision ne pourra être remise en question par le vendeur.

Cette disposition n'est pas de nature à empêcher le vendeur à faire application de l'article 1657 du Code Civil selon lequel, en matière de ventes de denrées ou de coupes de bois sur pied, la résolution de la vente a lieu de plein droit et sans sommation au profit du vendeur après l'expiration du terme convenu pour le retraitement.

## 4.4

Il peut être prévu une indemnité supplémentaire à titre de clause

pénale à raison d'un préjudice particulier occasionné au vendeur, à charge pour ce dernier de l'avoir préalablement indiqué dans les conditions particulières.

## 4.5

Pour obtenir, en tout état de cause, la décharge de toute responsabilité ainsi que celle de sa caution, l'acquéreur est tenu de notifier au propriétaire vendeur ou à l'expert forestier la fin de ses opérations d'exploitation, de vidange et d'enlèvement.

## 4.6

De convention expresse aux termes du délai de vidange et d'enlèvement, tout ce qui aura pu être détérioré par l'exploitation et l'enlèvement des produits aura été remis en l'état sauf dérogation indiquée par l'expert forestier. À défaut et après une simple lettre recommandée avec accusé de réception restée sans effet au-delà d'un mois, le vendeur, pourra si bon lui semble, réaliser les travaux nécessaires aux frais de l'acquéreur et de sa caution après leur avoir préalablement notifié le coût approximatif de ces opérations sous la forme d'une expertise ou d'un devis.

## 4.7

Après notification par l'acquéreur dans les termes de l'article 4.5 et à la demande de la partie la plus diligente, il est procédé au récolement de la coupe. Celle-ci convoque l'autre partie par lettre recommandée avec avis de réception, avec un préavis de dix jours.

Le procès-verbal de récolement opéré ainsi par la partie la plus diligente décide éventuellement des obligations qui n'ont pas été tenues selon le cahier des clauses générales et des conditions particulières, et fixe le montant de toutes indemnités éventuelles. Ce procès-verbal signé par toutes les parties présentes est réputé, en tout état de cause, contradictoire et définitif sans accomplissement d'aucune autre formalité et opposable à la partie défaillante. Dans les trois mois du jour de la notification par l'acquéreur de l'achèvement de ses travaux visés à l'article 4.5 si le récolement n'a pas été effectué à la requête de l'une ou l'autre des parties, l'acquéreur et sa caution sont de plein droit déchargés de toute responsabilité.

## 4.8

À partir du moment où il y aura dans les termes ci-dessus énoncés (4.5 - 4.6 - 4.7) décharge de toute responsabilité pour l'acheteur et sa caution, le vendeur doit obligatoirement délivrer sous quinzaine la mainlevée de la caution si elle est requise par l'acquéreur.

## 5 RÈGLEMENT DES DIFFÉRENDS

### 5.1

Toute difficulté survenant à l'occasion de l'exécution de la vente et qui n'aura pu être réglée aimablement avec l'expert forestier, pourra être soumise à un médiateur désigné d'un commun accord entre les parties ou à défaut au Président d'Experts Forestiers de France ou son délégué saisi par la partie la plus diligente. Un devis d'intervention sera adressé par le médiateur aux parties qui devront donner leur accord avant l'intervention de ce dernier. D'une manière générale, les honoraires du médiateur seront supportés par la partie demanderesse. Cependant, au terme de sa mission, le médiateur pourra décider d'une autre répartition des honoraires, sans recours possible des parties.

### 5.2

En cas d'échec d'une solution de médiation ou de recherche d'une amiable composition et, d'une façon générale, pour tous les litiges pouvant s'élever à l'occasion de l'interprétation ou de l'exécution du contrat de vente et du cahier des clauses générales, le Tribunal compétent est celui du lieu de la coupe ou celui du défendeur, au choix de la partie demanderesse.

### 5.3

Si l'enregistrement de l'acte de vente devait être requis, les frais en seraient à la charge de la partie qui aurait rendu l'enregistrement nécessaire.

---

**Forêt de :** .....

Vente du ..... / ..... / .....

Art N° : .....

**Nom du vendeur :** .....

Cachet et Signature du vendeur précédée de la mention « Lu et approuvé » :

**Nom de l'acquéreur :** .....

Cachet et Signature de l'acquéreur précédée de la mention « Lu et approuvé » :

Montant de la **caution** à titre de garantie de bonne fin : .....

Cachet et Signature la Caution précédée de la mention « Lu et approuvé » :

PROMESSE DE CAUTIONNEMENT BANCAIRE  
POUR LA VENTE DES COUPES DE BOIS DES FORETS PRIVEES  
ORGANISEE PAR LA SAS CEGEB  
Mercredi 23 octobre 2019 à Pierrefonds (60)



Je soussigné, .....

Agissant au nom de (établissement bancaire) : .....

Adresse : .....

.....

S'engage dans les 30 jours à se porter caution solidaire du règlement financier et de bonne exécution des coupes que M. (soumissionnaire) : .....

.....

Achètera suivant les conditions figurant au catalogue de vente.

PLAFOND DE CAUTIONNEMENT (somme en lettres) :

.....

Cachet de l'établissement bancaire      Le \_\_\_\_ / \_\_\_\_ / \_\_\_\_      signature précédée de la mention  
« Lu et Accepté »

PROMESSE DE CAUTIONNEMENT BANCAIRE  
POUR LA VENTE DES COUPES DE BOIS DES FORETS PRIVEES  
ORGANISEE PAR LA SAS CEGEB  
Mercredi 23 octobre 2019 à Pierrefonds (60)



Je soussigné, .....

Agissant au nom de (établissement bancaire) : .....

Adresse : .....

.....

S'engage dans les 30 jours à se porter caution solidaire du règlement financier et de bonne exécution des coupes que M. (soumissionnaire) : .....

.....

Achètera suivant les conditions figurant au catalogue de vente.

PLAFOND DE CAUTIONNEMENT (somme en lettres) :

.....

Cachet de l'établissement bancaire      Le \_\_\_\_ / \_\_\_\_ / \_\_\_\_      signature précédée de la mention  
« Lu et Accepté »



## CAUTION PERMANENTE POUR BONNE EXECUTION DU CONTRAT

Afin d'offrir la possibilité d'être exempté de la contrainte de signature bancaire (avec les délais qui en découlent) du cahier de clauses générales et des fiches de lots, les Experts Forestiers de France proposent la possibilité (facultative) de déposer un « acte de cautionnement solidaire » dit « permanent » d'un montant de 50 000 €, qui garantira la bonne exécution du contrat pour l'exploitation des bois et d'éventuelles remises en état non couvertes par les assurances.

Ce document une fois rempli par votre banque ou assurance-crédit sera valable pour 2 ans, mais renouvelé chaque année.

### PRINCIPE :

**Objet :** Garantie financière de bonne exécution des marchés de vente de bois (sur pied, en bloc ou à l'unité de produit) pour les propriétaires ayant mandaté un expert forestier membre d'Experts Forestiers de France (important : ne concerne pas les cautionnements de paiement des achats).

**Durée : 2 ans :** chaque année, une nouvelle caution d'une durée de 2 ans est fournie par l'acheteur aux EFF, ce qui garantit une couverture permanente. Voici un exemple pour bien comprendre :

*Une entreprise fournit une caution pour 2018 et 2019 : cela couvrira l'exécution de l'exploitation des achats conclus durant l'année 2018 (lots pouvant être exploités en 2018 et 2019).*

*Au 1<sup>er</sup> janvier 2019, l'entreprise fournira une nouvelle caution pour 2019 et 2020, couvrant l'exécution des contrats en 2019, mais aussi ceux signés en 2018 (mais dont les lots n'ont pas été encore exploités).*

**Montant :** 50 000 €, sans distinction de montant d'achats faits à travers les EFF.

**Conséquence :** après envoi de cette caution aux Experts Forestiers de France, exemption des signatures par la caution bancaire des cahiers de clauses et fiches d'articles pour les achats (ces documents restant toujours à signer par l'acheteur).

**Les cautions signées par les banques ou assurance-crédit sont à adresser à :**

Pour mieux centraliser les cautions reçues au niveau national, les acheteurs intéressés par ce type de cautionnement doivent se référencer sur le site EFF : ils pourront télécharger leur cautionnement et leur attestation d'assurance RC. Tous les Experts (EFF) au niveau national auront ainsi accès à l'information, ce qui évite à l'acheteur de les adresser à chaque expert organisateur de la vente.

**Les Experts Forestiers de France se tiennent à votre disposition pour tout renseignement.**

**Cette option est facultative, le cautionnement par lot reste possible.**

## ACTE DE CAUTIONNEMENT SOLIDAIRE



### LE GARANT : (Banque ou Assurance-Crédit)

La soussignée .....

Au capital de ..... N° 

--	--	--	--	--	--	--	--	--	--

 SIREN RCS.....

Ayant son siège social.....

Et une agence .....

Représentée par l'un de ses mandataires ayant tous pouvoirs à l'effet des présentes.

### APRES AVOIR RAPPELE QU'IL A ETE PORTE A SA CONNAISSANCE QUE :

#### L'ACHETEUR :

.....

Au capital de ..... N° 

--	--	--	--	--	--	--	--	--	--

 SIREN RCS.....

Ayant son siège social.....

ci-après dénommée « **le cautionné** »

est amené à conclure des contrats ou des marchés de vente de coupes de bois sur pied (ci-après dénommé « **le contrat** ») avec des clients ci-après dénommés les bénéficiaires assistés des adhérents d'Experts Forestiers de France (syndicat professionnel), dont le siège social est 6-8 rue Chardin 75 016 PARIS,

Les contrats type conclus entre le cautionné et les clients des experts forestiers comprennent un Cahier des Clauses Générales pour les ventes de bois en bloc et sur pied établi contractuellement entre la Fédération Nationale du Bois et Experts Forestiers de France et révisé le 1<sup>er</sup> avril 2016.

Dans ce Cahier des Clauses, partie intégrante du contrat, il a été convenu qu'en garantie de la bonne exécution des Marchés, le cautionné fournirait à son cocontractant une caution bancaire d'un montant de 50 000,00 euros (cinquante mille euros).

**DECLARE**, par les présentes, se constituer caution solidaire d'ordre et pour le compte du cautionné au profit des bénéficiaires, à concurrence d'une somme maximum de **50 000 € (cinquante mille euros)**, afin de leur garantir les conséquences pécuniaires de l'inexécution ou de la mauvaise exécution par le cautionné des obligations lui incombant au titre des Contrats ci-dessus rappelés, qu'ils soient effectués en Bloc ou à l'Unité de Produits, faisant expressément référence au Cahier des Clauses Générales ci-dessus mentionné.

Il est rappelé que les bénéficiaires ont individuellement mandaté l'expert adhérent du syndicat EFF qui lui-même a mandaté ledit syndicat pour gérer pour leur compte la mise en jeu du présent cautionnement.

En cas de mise en jeu du présent cautionnement, l'expert forestier et le syndicat EFF ès qualité de mandataires devront par tout moyen justifier auprès du Garant du caractère certain, liquide et exigible de la créance envers le cautionné, ainsi que la défaillance de ce dernier dans le règlement de celle-ci au(x) bénéficiaire(s).

Il est précisé que la créance cautionnée se limite exclusivement à une obligation de payer, justifiée par :

- La défaillance du cautionné dans la mise en œuvre de ses obligations de bonne exécution, entendue comme le refus d'exécution non justifié ou l'absence de réponse à une mise en demeure de s'exécuter dans un délai d'un mois,
- La présentation de la décision et de l'estimation de l'adhérent d'Experts Forestiers de France.

Toute mise en jeu du présent cautionnement ne sera recevable que si elle est adressée par Lettre Recommandée avec avis de réception au Garant à l'adresse suivante :

.....

La recevabilité de la mise en jeu du présent cautionnement, sera exclusivement constatée par la date de réception par le Garant à l'adresse ci-dessus, l'accusé de réception faisant foi.

Tout paiement effectué par le Garant au titre de la mise en jeu du présent cautionnement relatif à un contrat ou marché, viendra automatiquement et de plein droit en déduction à due concurrence du montant maximum ci-dessus consenti, de sorte qu'il ne pourra être réclamé au Garant, dans le cadre de la mise en jeu du présent cautionnement relatif à un autre contrat ou marché, que la différence entre le maximum ci-dessus garanti et les sommes payées au préalable.

La solidarité entraîne renonciation du Garant aux bénéfices de discussion et de division.

Le Garant adressera tous règlements au Syndicat EFF par chèque libellé à l'ordre du bénéficiaire, à charge pour celui-ci en qualité de mandataire de le transmettre au (x) bénéficiaire.

La présente garantie entre en vigueur à la date de signature des présentes et garantira tous les marchés du cautionné répondant aux critères ci-dessus conclus avant le

...../...../..... (*1<sup>er</sup> janvier N+1*) mais portera ses effets et sera valable au minimum jusqu'au

...../...../..... (*31 décembre N+1*) pour tenir compte des délais d'exploitation des coupes de bois vendues.

L'attestation a vocation à couvrir non seulement l'ensemble des contrats signés à compter de la signature des présentes jusqu'au 31/12 de l'année en cours, mais également ceux signés l'année précédente dont l'exploitation de la coupe n'a pas encore débuté.

La présente garantie ne peut en aucun cas couvrir un contrat d'ores et déjà couvert par une autre attestation précédemment délivrée par le Garant.

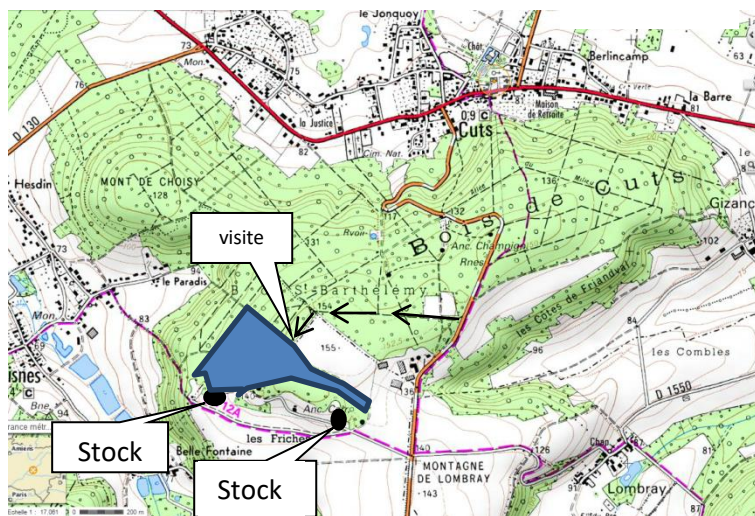
Passé un délai de 3 mois à compter de son terme, elle deviendra automatiquement et de plein droit caduque et aucune demande ne sera plus recevable pour quelque cause ou motif que ce soit.

Le présent document est régi par le droit français.

Fait à ..... Le ..... / ..... / .....



## Vente Sur Pied et en Bloc



**Propriétaire** GF du Bois de St Barthélémy  
**Département** Oise (60)  
**Localisation** Noyon sud-Est  
**Commune** Caisnes  
**Lieu-dit** Bois de St Barthélémy  
**Coordonnées GPS** Longitude : 3,087965  
 (degrés décimaux) Latitude : 49,520509  
**Point de Rencontre** Voir dépôt ci-contre  
**Sécurité conseillé**

<b>Essence principale</b>	<b>Hêtre - Chêne</b>
<b>Volume présumé</b>	<b>324 m3</b>
<b>Nombre d'arbres</b>	<b>276</b>
<b>Volume moyen</b>	<b>1.17 m3</b>

**Nature coupe** Coupe d'amélioration  
**Parcelle PSG** 25, 26  
**Surface** 14 hectares environ  
**Limites** Chemins/peinture  
**Marquage** Un flachis au pied et peinture blanche au corps  
**Visite** Se reporter au plan ci-contre  
 M.David Avril au 06 09 58 54 73  
**Lot estimé par Expert** JMP et le propriétaire  
 SAS Cegeb  
 68 rue du Centre 60350 Berneuil S/Aisne  
 Tel : 03 44 85 76 60 – Mob : 06 80 99 20 20  
 Mel : secretariat@cegeb.com  
**Certification** PEFC : 10-21-18/1448

Pour la couverture téléphonique : aller sur site [www.monreseaumobile.fr](http://www.monreseaumobile.fr)

**Clauses générales EFF/FNB**  
**Conditions particulières du 23 Octobre 2019**

Lot	Essence	Diamètre mesuré à 1,3 m														Total présumé		
		25	30	35	40	45	50	55	60	65	70	75	80	85	90+	Nbre	Vol. m3	VU m3
	Hêtre		1	5	14	10	8	12	16	10	8	8	7	3	2	104	164	1.58
	Chêne		3	16	23	13	14	10	3	3		1	1			87	82	0.94
	Châtaignier			1	1	7	7	3			2		1			22	34	1.56
	Frêne		8	17	14	1	3	1	1							45	30	0.67
	Bouleau		1	6	4	2	1									14	10	0.69
	Tilleul				1			1	1							3	3	1.00
	Merisier						1									1	1	1
Observations :																276	324	1.17

## Clauses particulières :

**Exploitation** : coupe d'amélioration marquée en abandon avec réserve de tous les bois de feu par le vendeur, branches et pointes à la découpe de 30 cm de diamètre. Abattage raz de terre. En fin de chantier, les réparations de sols seront faites et La place de dépôt sera nettoyée de tous reliquats.

**Délai** : d'exploitation, de vidange et réparations, Au plus tard le 15 Mars 2020.

## Paiement :

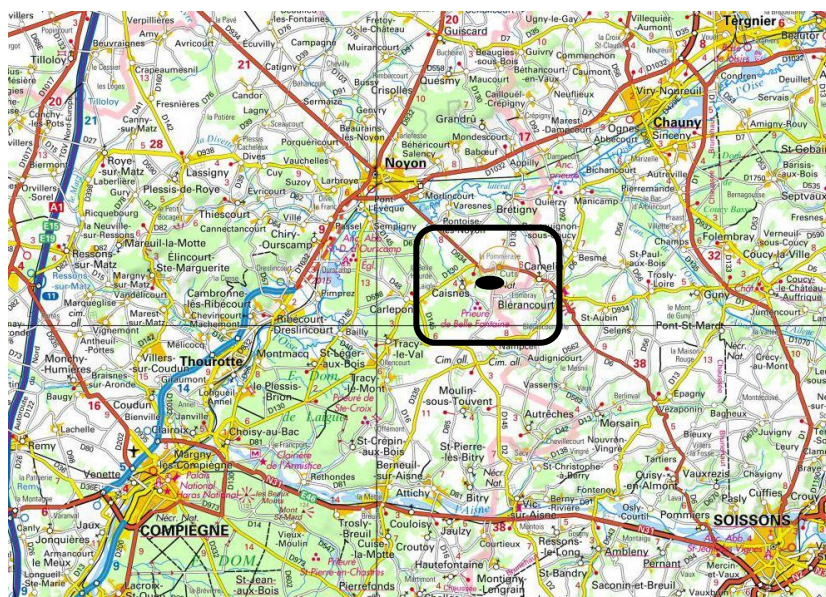
Le prix principal H.T.de la vente, sera payé en trois fractions : 20% par virement dans les 15 jours de la vente et deux billets à ordre de 40% chacun, acceptés et avalisés par une banque européenne de domiciliation, pour les échéances du 30/04/2020 et du 31/07/2020. La totalité de la TVA au taux de 20% sera payée par virement au comptant.

**CVO** : Payée par le vendeur.

**Caution** : 25% du montant de la vente sauf si caution permanente Après le règlement total, par virement et billets, toujours condition suspensive de la vente, le permis d'exploiter sera délivré.

« la remise d'une offre suppose l'acceptation des clauses générales et particulières »

Prix L'acquéreur La caution

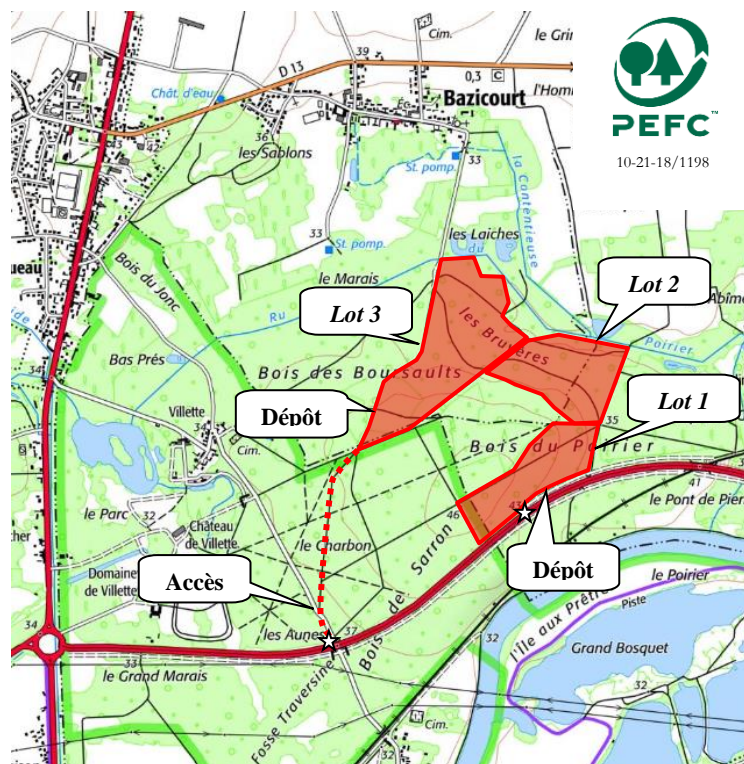




## Vente Sur Pied et en Bloc



10-21-18/1198



**Propriétaire** : Pigoni Simone  
**Certification** : PEFC : 10-21-18/1198  
**Département** : Oise (60)  
**Localisation** : Pont-Sainte-Maxence Nord-Est  
**Commune** : Bazicourt et Houdancourt  
**Lieu-dit** : Bois de Villette  
**Coordonnées GPS** : Longitude : 2,617954°  
 (Degrés Décimaux) Latitude : 49,325383°  
**Point de Rencontre** : Mairie de Bazicourt  
**Sécurité conseillé** :

**Essence principale** : Chêne  
**Volume présumé** : 393 m<sup>3</sup>  
**Nombre d'arbres** : 227  
**Volume moyen** : 1,73 m<sup>3</sup>

**Nature coupe** : coupe d'amélioration  
**Parcelles PSG** : 6p – 7p – 8  
**Surface** : 40 hectares environ  
**Limites** : chemins, peinture et ru  
**Marquage** : un flachis JMP au pied et des ronds de peinture rose au corps  
**Réserves** : tous les arbres et brins non marqués de ronds à la peinture  
**Visite** : se reporter au plan ci-contre

**Lot estimé par** : JMP et LE  
**Expert** : SAS Cegeb  
 68 rue du Centre 60350 Berneuil S/Aisne  
 Tel : 03 44 85 76 60 – Mob : 06 80 99 20 20  
 Mel : secretariat@cegeb.com

Pour la couverture téléphonique : aller sur site [www.monreseaumobile.fr](http://www.monreseaumobile.fr)

**Clauses générales EFF/FNB**  
**Conditions particulières du 23 octobre 2019**

Lot	Essence	Diamètre mesuré à 1,3 m														Total		
		25	30	35	40	45	50	55	60	65	70	75	80	85	90	Nbre	Vol. m <sup>3</sup>	VU m <sup>3</sup>
1	Chêne			1	6	8	7	15	10	8	4	6	2			67	112	1,67
2	Chêne					2	2	9	6	10	7	4			1	41	87	2,12
	Frêne				1	2	2	2	2							9	13	1,44
	Acacia			1		2	1									4	4	1
3	Chêne			1	3	9	12	8	15	13	4	5	1		1	72	134	1,86
	Frêne			1	6	12	7	5	1							32	38	1,19
Observations :		Lot 3 : 2 hêtres de Ø 65 et 70 cm (4,8 m <sup>3</sup> ) Soit 332 m <sup>3</sup> de chêne (dont 40 m <sup>3</sup> de bois gélif et 15 m <sup>3</sup> de bois sec), 51 m <sup>3</sup> de frêne et 9 m <sup>3</sup> de divers														227	393	1,73

### Clauses particulières

**Préambule** : la sortie des camions se fera par les voies d'exploitation de la route départementale n°200, au niveau des étoiles (voir plan ci-dessus).

**Exploitation** : tirage des arbres de bordure et de ceux le nécessitant. Recépage soigné du sous-étage et des places d'abattage. Respect des zones de régénération. Houppiers et taillis restent à la disposition du vendeur, diamètre fin bout de 20 cm (pour les arbres de diamètre < 40cm) et 30 cm fin bout pour les autres catégories de diamètre.

**Débardage** : par temps sec ou de gel.

**Stockage** : Lot 1 et 2 : le long de la voie d'exploitation

Lot 3 : le long du chemin communal

**Délai d'exploitation** : 15 septembre 2021

**Délai d'enlèvement** : 3 mois après le débardage

**Assujettissement à la TVA** : non

**Paiement** : 20 % au comptant  
40 % par Billet à Ordre avalisé au 15.04.2020  
40 % par Billet à Ordre avalisé au 15.07.2020

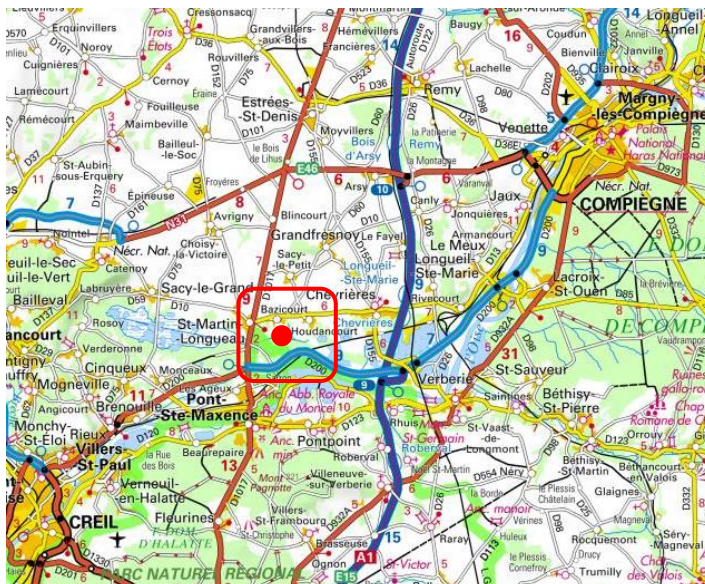
**Caution** : 25 % du montant de la vente sauf si caution permanente

**CVO** : payée par l'acheteur pour le compte du vendeur.

« la remise d'une offre suppose l'acceptation des clauses générales et particulières »

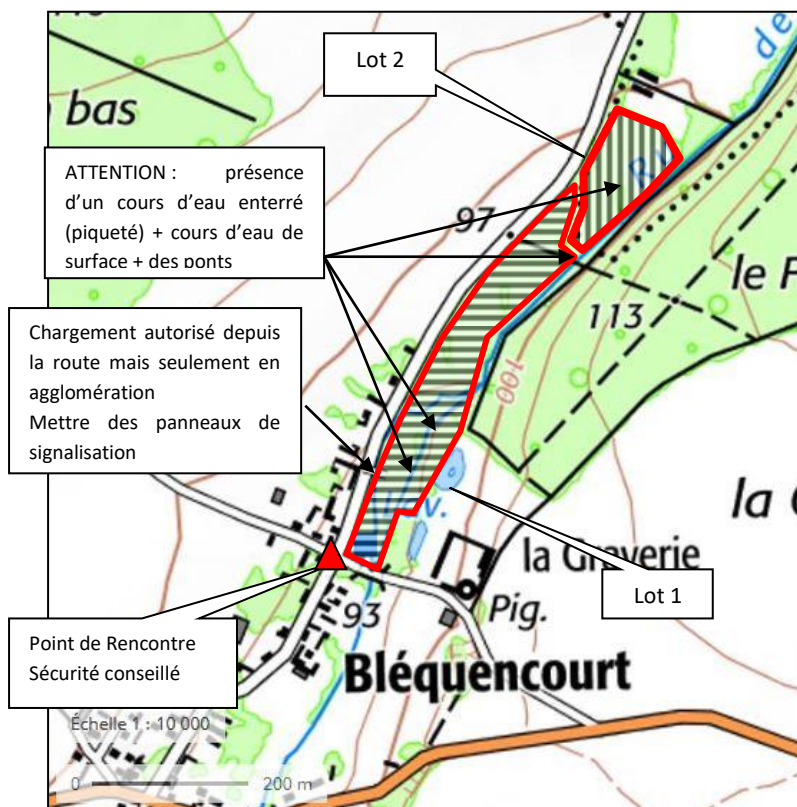
L'acquéreur

La caution





## Vente Sur Pied et en Bloc



Pour la couverture téléphonique : aller sur site [www.monreseaumobile.fr](http://www.monreseaumobile.fr)

Propriétaire GF de Sailly  
 Certification non  
 Département Oise (60)  
 Localisation 9 km au nord-ouest de Méru  
 Commune Senots et Pouilly  
 Lieu-dit Bléquencourt  
 Coordonnées GPS (Degrés Décimaux) Longitude : 2.016186°  
 Latitude : 49.257011°  
 Point de Rencontre Mairie de Senots  
 Sécurité Conseillé

Essence principale **Blc du Poitou et Beaupré**  
 Volume présumé 742 m<sup>3</sup>  
 Nombre d'arbres 446  
 Volume moyen 1,7 m<sup>3</sup>

Nature coupe coupe rase  
 Parcelles cadastrales lot 1 : B36/B39/D226 (Senots)  
 lot 2 : A418 (Pouilly)  
 Surface 5 hectares environ  
 Limites route / clôture / chemins / peinture  
 Marquage lot 1 : points de peinture rose  
 lot 2 : points de peinture bleue  
 Réserves uniquement dans le lot 2 : tous les arbres et brins non marqués de points à la peinture et ceux marqués d'un « R »

Visite se reporter au plan ci-contre  
 Lot estimé par JMP – LE – MM  
 Expert Jean-Marc Péneau  
 68 rue du Centre 60350 Berneuil S/Aisne  
 Tel : 03 44 85 76 60 – Mob : 06 80 99 20 20  
 Mel : secretariat@cegeb.com

Clauses générales EFF/FNB  
 Conditions particulières du 23 octobre 2019

		Diamètre mesuré à 1,3 m														Total		
Lot	Essence	25	30	35	40	45	50	55	60	65	70	75	80	85	90+	Nbre	Vol. m3	VU m3
1	Blc du Poitou et Beaupré		45	52	62	74	47	33	13	10	3	1	3		1	344	456	1,3
2			4	5	3	3	11	13	19	12	8	5	10	4	5	102	286	2,8
Observations :																446	742	1.7

## Clauses particulières

**Préambule :** PSG en cours d'agrément

**Exploitation :** tirage des arbres de bordure et de ceux le nécessitant. Recépage soigné du sous-étage et des places d'abattage.. Lot 1 : Terrain apte à la replantation. Broyage ou mise en andain ou en tas soigné. Lot 2 : respect des zones de régénération acquise. Le taillis recépage reste sur coupe. Houppiers, purges et taillis font partie de la vente et sont à enlever.

**Débardage :** par temps sec ou de gel

**Stockage :** bord de route. Seulement en agglomération, mettre des panneaux de signalisation et remise en état de la route si nécessaire

**Délai d'exploitation :** 15 avril 2021

**Délai d'enlèvement :** 3 mois après le débardage

**Assujettissement à la TVA :** non

**Paiement :** 20 % au comptant  
 40 % par Billet à Ordre avalisé au 15.04.2020  
 40 % par Billet à Ordre avalisé au 15.07.2020

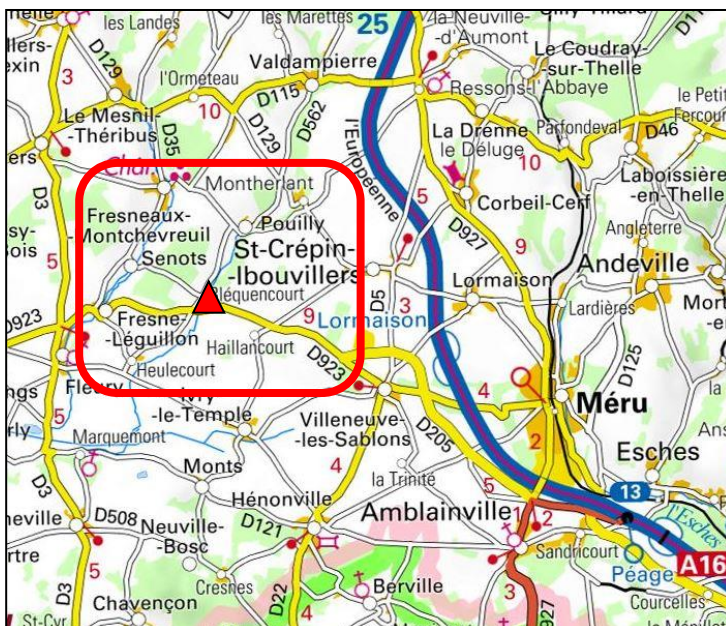
**Caution :** 5 000 € sauf si caution permanente

**CVO :** payée par l'acheteur pour le compte du vendeur.

« la remise d'une offre suppose l'acceptation des clauses générales et particulières »

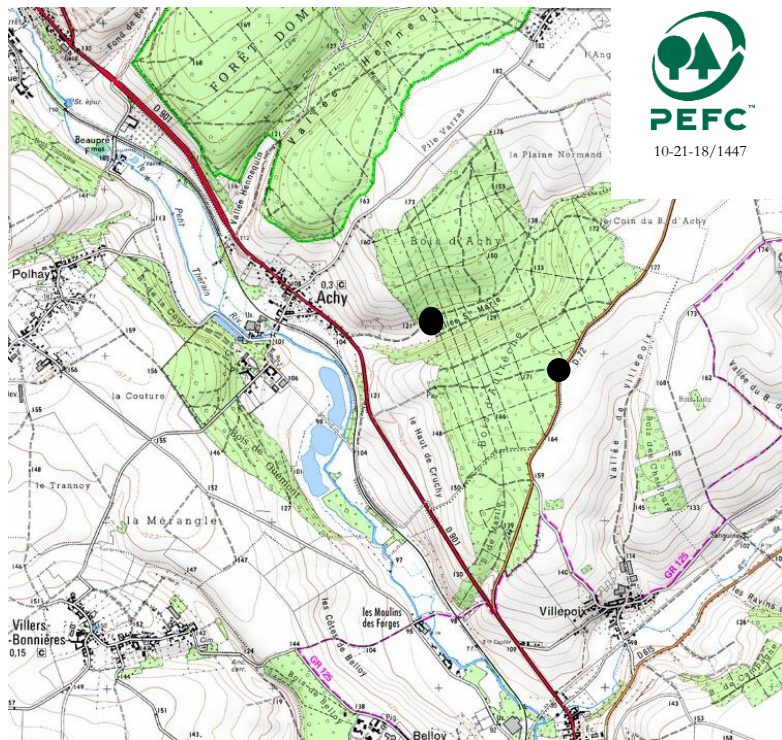
L'acquéreur

La caution





## Vente Abattu-Débardé



Propriétaire  
Certification

GF du Bois d'Achy  
PEFC : 10-21-18/1447



Département  
Localisation  
Commune

Oise (60)  
Beauvais Nord-Ouest  
Achy

Lieu-dit  
Coordonnées GPS  
(Degrés Décimaux)

Bois d'Achy  
Longitude : 2,001321°  
Latitude : 49,55279°

Point de Rencontre  
Sécurité conseillé

Mairie d'Achy

Essence principale  
Volume présumé  
Nombre d'arbres  
Volume moyen

**Hêtres et divers**  
**98 m3**  
**61**  
**1,61 m3**

Marquage et  
numérotation  
Lot estimé par  
Visite  
Expert

grumes numérotées à la culée à la  
peinture  
JMP, LE et MM  
se reporter au plan ci-contre  
SAS Cegeb  
68 rue du Centre 60350 Berneuil S/Aisne  
Tel : 03 44 85 76 60 – Mob : 06 80 99 20 20  
Mel : secretariat@cegeb.com

Pour la couverture téléphonique : aller sur site [www.monreseauemobile.fr](http://www.monreseauemobile.fr)

*Inventaire provisoire des arbres sur pied/abattus :*

		Diamètre mesuré à 1,3 m														Total présumé		
Lot	Essence	25	30	35	40	45	50	55	60	65	70	75	80	85	90+	Nbre	Vol. m3	VU m3
	Hêtre			1	1	3	5	2	5	3	2	2	6			30	63	2,1
	Bouleau			4	8	2	2	1								17	15,61	0,92
	Merisier				3	2	3	2	1							11	16	1,45
	Charme					1				1						2	2,37	1,19
	Tremble				1											1	0,85	0,85
Observations :																61	98	1,61

## Clauses particulières

L'objet de la vente sera précisé après l'inventaire des grumes en cours de débardage.

### Clauses particulières :

Le dépôt des grumes se trouve le long de la route longeant la bordure Est du bois et à la place de retournement Vallée Ste Marie. Demander l'inventaire au Cabinet SAS Cegeb (0344857660). Après l'enlèvement, la place de dépôt sera laissée propre, débarrassée des purges ou déchets divers.

**Délai d'enlèvement :** Dès que possible après le permis d'enlever, au plus tard le 31 Janvier 2020. Prévenir avant chaque enlèvement M. Atzenhoffer à St Omer au 03 44 84 51 18.

**Paiement :** Le prix principal H.T. de la vente sera payé en trois fractions : un chèque de banque ou un virement de 20% dans les 15 jours de l'acceptation de l'offre et deux billets à ordre, de 40 % chacun, acceptés et avalisés par la banque de domiciliation, pour les échéances du 31/01/2020 et du 30/04/2020. La totalité de la TVA au taux de 20% sera payée avec le chèque ou virement au comptant.

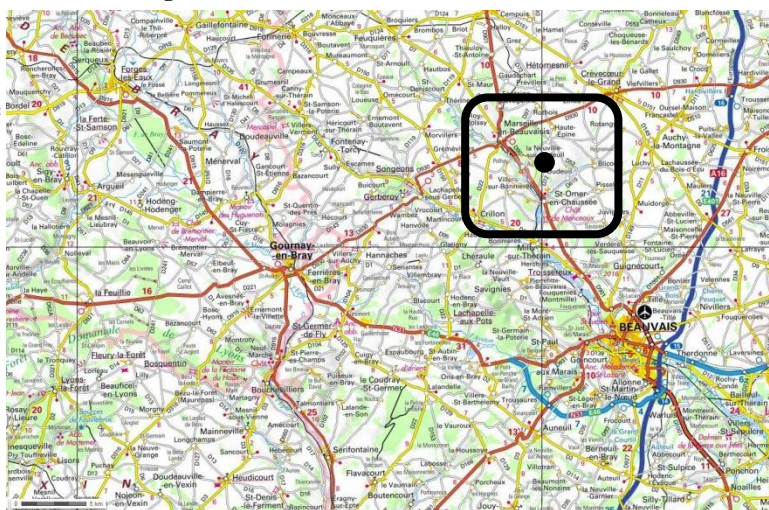
Après le règlement total, par chèque et billets, toujours condition suspensive de la vente, le permis d'enlever sera délivré.

« la remise d'une offre suppose l'acceptation des clauses générales et particulières »

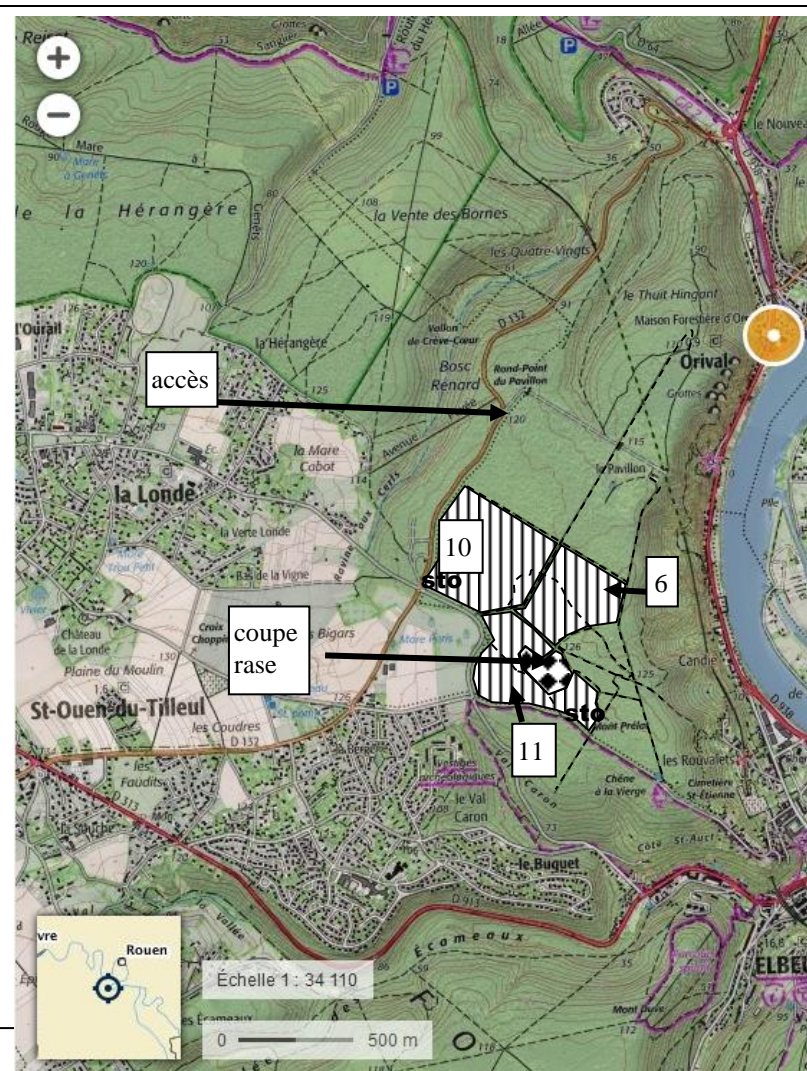
Prix

L'acquéreur

La Caution







**Propriétaire :** Indivision Rivière  
**Département :** Seine Maritime (76)  
**Localisation :** Sud Rouen  
**Commune :** Orival, Elbeuf  
**Lieu-dit :** Mare Epine  
**Coordonnées GPS :** Latitude 49 29 6536  
 Longitude 0 97 8216

**Essence :** Chêne  
**Volume présumé :** 536 m<sup>3</sup>  
**Nombre d'arbres :** 882  
**Volume moyen :** 0.6 m<sup>3</sup>

**Nature de la coupe :** coupe sanitaire et coupe rase  
**Parcelles PSG :** 10 (lot 1), 6 (lot2), 11 (lot3)  
**Surfaces :** 23ha50 (lot 1), 12ha (lot2) + 18ha dont 3ha10 du coupe rase (lot 3)  
**Limites :** chemin, peinture  
**Marquage :** flachis au corps et à la racine, surchargé de peinture  
**Réserve :** tous les arbres et brins non marqués  
**Visite :** cf plan ou G de Rémur 06 14 28 29 64 ou Monsieur Repel au 06 98 11 59 76  
**Clauses générales :** EFF / FNB

#### Conditions particulières

- \* **EXPLOITATION :** coupe d'éclaircie en amélioration. Enlèvement de tous les produits, démantèlement complet des houppiers et éparpillement des rémanents en morceaux de moins de 1mètre en dehors des taches de semis. Débardage par bande en respectant les réserve et taches de semis. Uniquement par temps sec (sol sensible aux tassement). Dans la coupe rase les houppiers de bouleaux seront exploités en BE.
- \* **STOCKAGE :** cf plan
- \* **DELAI D'EXPLOITATION :** 31 octobre 2020
- \* **DELAI enlèvement :** 31/10/2020
- \* **PENALITE DE RETARD :** cf conditions générales
- \* **PAIEMENT :** 1/4 comptant 1/4 à 3, 6 et 9 mois
- \* **REGIME FISCAL :** non assujetti
- \* **PEFC :** non

		Diamètres mesurés à 1m30													TOTAL		
	Essence	20 25	30	35	40	45	50	55	60	65	70	75	80	90	Nbre	VOL.m³	
Lot 1	Chêne		12	17	10	8	3	5						1	56	42 m³	
	Charme						1								1	1m³	
Lot 2	Chêne	82	66	47	35	25	20	8	6	3	1	2			295	164 m³	
	Hêtre	7	2	1	2	1	1			1	1				16	10 m³	
	Pin						1								1	1 m³	
Lot3	Chêne	72	105	94	70	52	34	17	10	6	2				462	291 m³	
	Hêtre				1	1									2	2 m³	
	Châtaignier	2	16	9	15		2								44	21 m³	
	Pins				1	2									3	3 m³	
	Er syc		1	1											2	1 m³	
	Total		500 stères													882	536 m³

La remise d'une offre vaut acceptation des conditions de vente et particulières

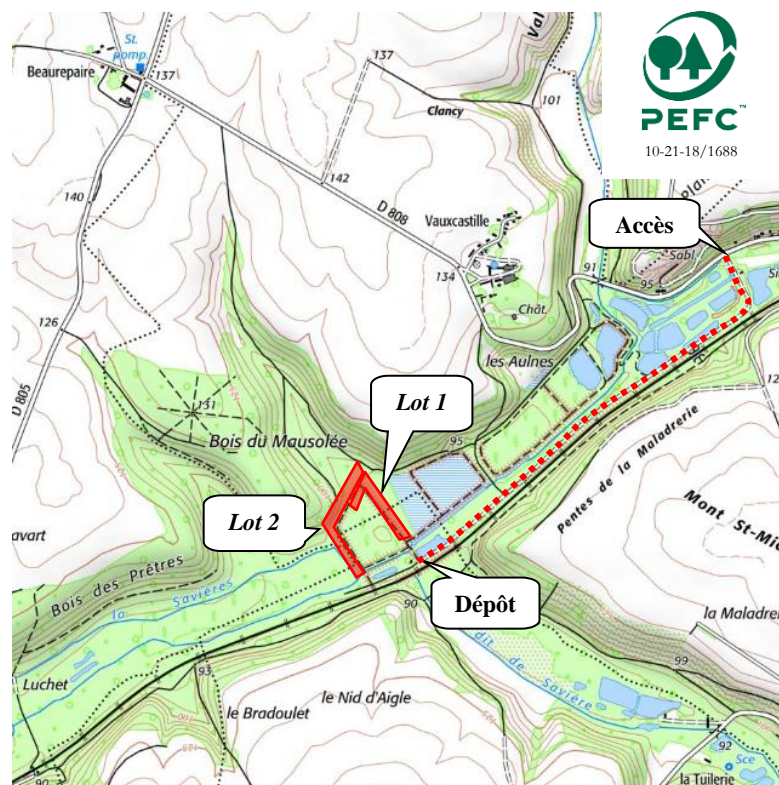
A \_\_\_\_\_ le  
Signature de l'acquéreur

Signature de la caution





## Vente Sur Pied et en Bloc



Propriétaire  
Certification  
Département  
Localisation  
Commune  
Lieu-dit  
Coordonnées GPS  
(Degrés Décimaux)  
Point de Rencontre  
Sécurité conseillé

Delaporte Philippe  
PEFC : 10-21-18/1688  
Aisne (02)  
Soisson Sud-Ouest  
Vierzy  
Bois du Mausolée  
Longitude : 3,270292°  
Latitude : 49,291472°  
Mairie de Vierzy

Essence principale **Peupliers**  
Volume présumé **262 m3**  
Nombre d'arbres **157**  
Volume moyen **1,67 m3**

Nature coupe *Lot 1* : coupe à blanc  
*Lot 2* : extraction  
Parcelles PSG 9 partie  
Surface 2 hectares environ  
Limites chemins, fossés et peinture  
Marquage un point de peinture rose au corps  
Visite se reporter au plan ci-contre  
M. Delaporte au 06.80.10.09.33  
Lot estimé par JMP et LE  
Expert SAS Cegeb  
68 rue du Centre 60350 Berneuil S/Aisne  
Tel : 03 44 85 76 60 – Mob : 06 80 99 20 20  
Mel : secretariat@cegeb.com

Pour la couverture téléphonique : aller sur site [www.monreseaumobile.fr](http://www.monreseaumobile.fr)

Clauses générales EFF/FNB  
Conditions particulières du 23 octobre 2019

Lot	Essence	Diamètre mesuré à 1,3 m														Total		
		25	30	35	40	45	50	55	60	65	70	75	80	85	90+	Nbre	Vol. m3	VU m3
1	divers cultivars		1	3	10	35	33	15	11	4						112	172	1,53
2	divers cultivars			2	5	3	9	10	11	2	1	2				45	90	2
Observation :																157	262	1,67

## Clauses particulières

**Préambule** : Prévenir le propriétaire avant le début de l'exploitation.

**Exploitation** : tirage des arbres de bordure et de ceux le nécessitant. Recépage soigné du sous-étage et des places d'abattage. Respect des peupleraies voisines. Terrain apte à la replantation. Mise en tas ou en andain des rémanents sur une hauteur inférieure à 1 mètre. Houppiers, taillis et purges font partie de la vente et sont à enlever.

**Débardage** : par temps sec ou de gel. Dégâts éventuels à la charge de l'acquéreur suivant le barème de la chambre d'agriculture.

**Stockage** : le long de la voie ferrée

**Délai d'exploitation** : 15 octobre 2020

**Délai d'enlèvement** : 3 mois après le débardage

**Assujettissement à la TVA** : non

**Paiement** : 20 % au comptant  
80 % par Billet à Ordre avisé au 15.04.2020

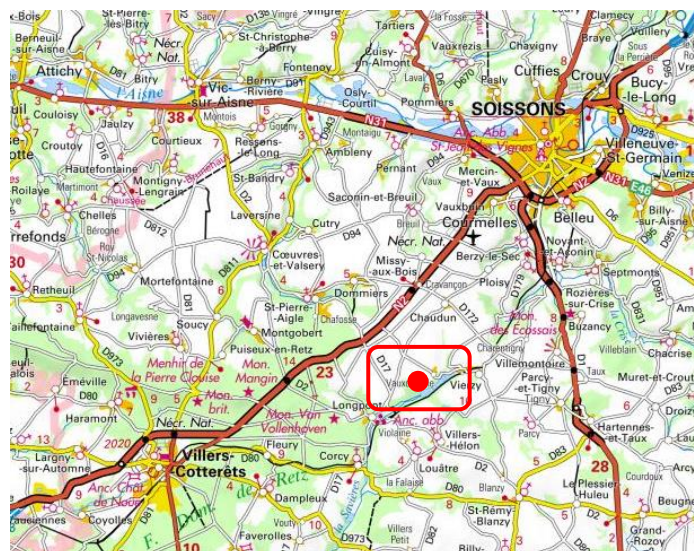
**Caution** : 25 % du montant de la vente sauf si caution permanente

**CVO** : payée par l'acheteur pour le compte du vendeur.

« la remise d'une offre suppose l'acceptation des clauses générales et particulières »

L'acquéreur

La caution





## Vente Sur Pied et en Bloc



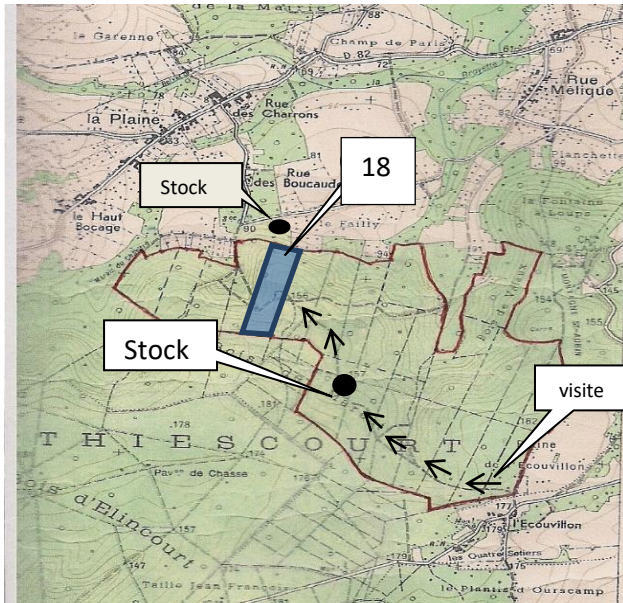
10-21-18/1448



**Propriétaire** GF du Bois de Thiescourt  
**Département** Oise (60)  
**Localisation** Noyon Sud Ouest  
**Commune** Thiescourt  
**Lieu-dit** Bois de Thiescourt  
**Coordonnées GPS** Longitude : 2,870531  
 (degrés décimaux) Latitude : 49,541986  
**Point de Rencontre** Voir dépôt ci-contre  
**Sécurité conseillé**

**Essence principale** Frêne, Hêtre  
**Volume présumé** 296 m3  
**Nombre d'arbres** 230  
**Volume moyen** 1.29 m3

**Nature coupe** coupe d'amélioration  
**Parcelle PSG** 18  
**Surface** 7 hectares environ  
**Limites** chemins/peinture  
**Marquage** un flachis au pied et peinture  
 blanche au corps  
**Visite** se reporter au plan ci-contre  
 M. David Avril au 06 09 58 54 73  
**Lot estimé par** JMP et le propriétaire  
**Expert** SAS Cegeb  
 68 rue du Centre 60350 Berneuil S/Aisne  
 Tel : 03 44 85 76 60 – Mob : 06 80 99 20 20  
 Mel : secretariat@cegeb.com  
**Certification** PEFC : 10-21-18/1448



Pour la couverture téléphonique : aller sur site [www.monreseauemobile.fr](http://www.monreseauemobile.fr)

Lot	Essence	Diamètre mesuré à 1,3 m														Total		
		25	30	35	40	45	50	55	60	65	70	75	80	85	90+	Nbre	Vol. m3	VU m3
1	Frêne		3	27	34	14	12	11	6	2						109	104	0.96
1	Hêtre			1	8	7	27	15	12	11	7	3	5	1		97	155	1.60
1	Châtaignier		1	2	3			2	2	1	1		1			13	23	1.76
	Chêne					1	1		1	1						4	6.8	1.70
1	Divers				4	2	1									7	6.3	0.90
Observations :		Divers = 4 bouleaux, 1 érable champ, 1 tremble, 1 charme														230	296	1.29

## Clauses particulières

**Visite** : à l'entrée de l'Écouvillon, ouvrir le grand portail métallique vert, Et suivre le chemin empierré.

**Exploitation** : coupe d'amélioration marquée en abandon sur toute La parcelle 18. Les bois de feu (branches et pointes à la découpe De 30 cm de diamètre) sont réservés. Abattage raz de terre.

**Soyez vigilant dans l'espace de carrière sur les zones à ciel ouvert.**

**Débardage** : prévu vers le Nord ou le Sud sur le stockage noté sur le plan. Impérativement sur sol sec. En fin de chantier, les purges et déchets divers seront enlevés et les ornières nivelées.

**Délai d'exploitation, de vidange et réparations** : 31 Mars 2020.

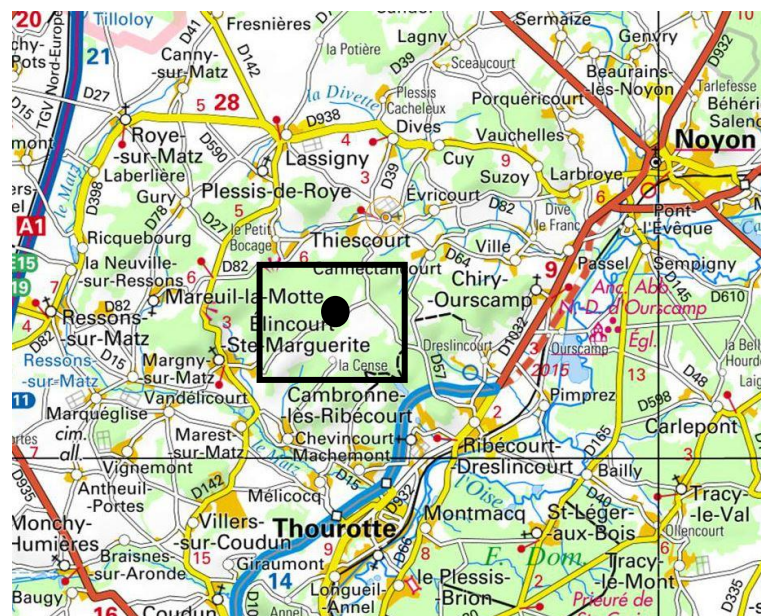
**Paiement** : Le prix principal H.T. de la vente sera payé en trois Fractions : un virement de 20% dans les 15 jours de l'acceptation de l'offre et deux billets à ordre, de 40 % chacun, acceptés et avalisés par une banque européenne de domiciliation, pour les échéances du 30/04/2020 et du 31/07/2020.

La totalité de la TVA au taux de 20% sera payée par virement Au comptant.

**CVO** : Payée par le vendeur.

**Caution** : 25% du montant de la vente sauf si caution permanente Après le règlement total, par virement et billets, toujours condition suspensive de la vente, le permis d'exploiter sera délivré.

« la remise d'une offre suppose l'acceptation des clauses générales et particulières »



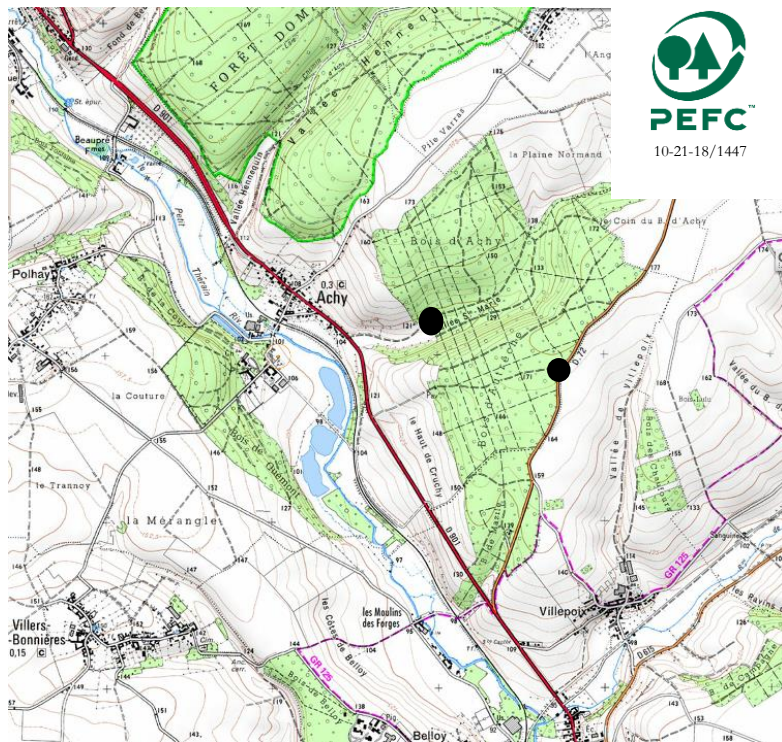
Prix

L'acquéreur

La Caution



## Vente Abattu-Débardé



Propriétaire  
Certification

GF du Bois d'Achy  
PEFC : 10-21-18/1447



Département  
Localisation  
Commune  
Lieu-dit  
Coordonnées GPS  
(Degrés Décimaux)  
Point de Rencontre  
Sécurité conseillé

Oise (60)  
Beauvais Nord-Ouest  
Achy  
Bois d'Achy  
Longitude : 2,001321°  
Latitude : 49,55279°  
Mairie d'Achy

Essence principale  
Volume présumé  
Nombre d'arbres  
Volume moyen

Chênes  
377 m3  
247  
1,53 m3

Marquage et  
numérotation  
Lot estimé par  
Visite  
Expert

grumes numérotées à la culée à la  
peinture  
JMP, LE et MM  
se reporter au plan ci-contre  
SAS Cegeb  
68 rue du Centre 60350 Berneuil S/Aisne  
Tel : 03 44 85 76 60 – Mob : 06 80 99 20 20  
Mel : secretariat@cegeb.com

Pour la couverture téléphonique : aller sur site [www.monreseauemobile.fr](http://www.monreseauemobile.fr)

Clauses générales EFF/FNB

Conditions particulières du 23 octobre 2019

Inventaire provisoire des arbres sur pied/abattus :

Lot	Essence	Diamètre mesuré à 1,3 m														Total présumé		
		25	30	35	40	45	50	55	60	65	70	75	80	85	90+	Nbre	Vol. m3	VU m3
	Chêne			14	58	37	52	32	21	11	13	7	2			247	377	1,53
Observations :																247	377	1,53

## Clauses particulières

L'objet de la vente sera précisé après l'inventaire des grumes en cours de débardage.

### Clauses particulières :

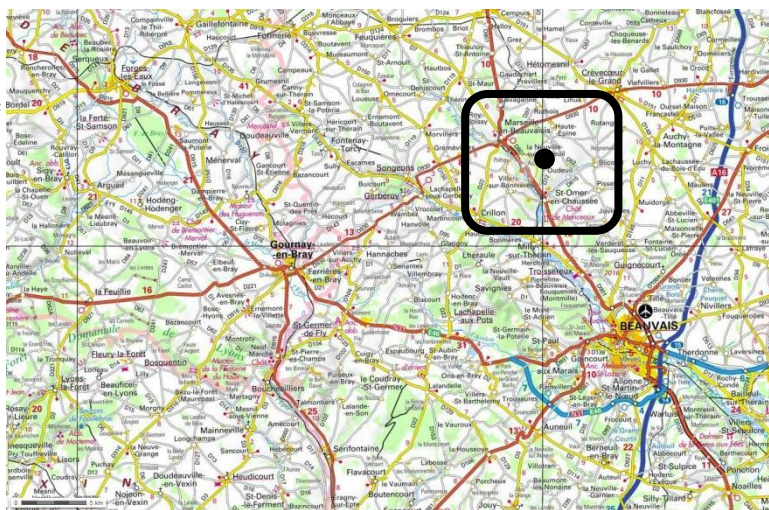
Le dépôt des grumes se trouve le long de la route longeant la bordure Est du bois et à la place de retournement Vallée Ste Marie. Demander l'inventaire au Cabinet SAS Cegeb (0344857660). Après l'enlèvement, la place de dépôt sera laissée propre, débarrassée des purges ou déchets divers.

**Délai d'enlèvement :** Dès que possible après le permis d'enlever, au plus tard le 31 Janvier 2020.  
Prévenir avant chaque enlèvement M. Atzenhoffer à St Omer au 03 44 84 51 18.

**Paiement :** Le prix principal H.T. de la vente sera payé en trois fractions : un chèque de banque ou un virement de 20% dans les 15 jours de l'acceptation de l'offre et deux billets à ordre, de 40 % chacun, acceptés et avalisés par la banque de domiciliation, pour les échéances du 31/01/2020 et du 30/04/2020.  
La totalité de la TVA au taux de 20% sera payée avec le chèque ou virement au comptant.

Après le règlement total, par chèque et billets, toujours condition suspensive de la vente, le permis d'enlever sera délivré.

« la remise d'une offre suppose l'acceptation des clauses générales et particulières »



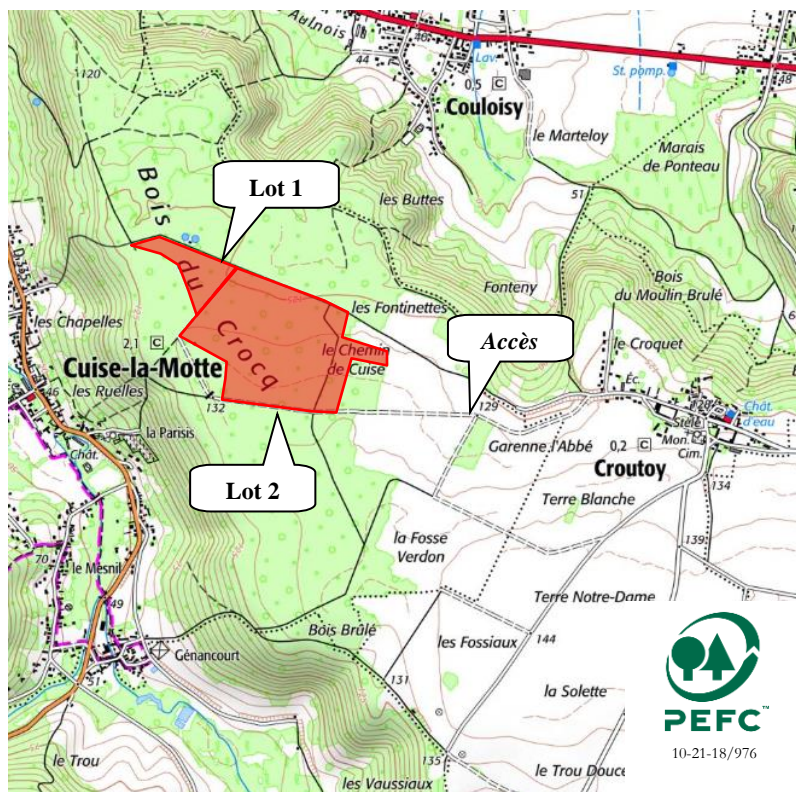
Prix

L'acquéreur

La Caution



## Vente Sur Pied et en Bloc



**Propriétaire** GF du Bois du Crocq  
**Certification** PEFC : 10-21-18/976  
**Département** Oise (60)  
**Localisation** Compiègne Est  
**Commune** Cuisse la Motte  
**Lieu-dit** Bois du Crocq  
**Coordonnées GPS** Longitude : 3,023196°  
 (Degrés Décimaux) Latitude : 49,386382°  
**Point de Rencontre** Église de Croutoy  
**Sécurité conseillé**

**Essence principale** Chêne - Frêne  
**Volume présumé** 372 m<sup>3</sup>  
**Nombre d'arbres** 238  
**Volume moyen** 1,56 m<sup>3</sup>

**Nature coupe** coupe d'amélioration  
**Parcelles PSG** 9p - 10 - 11  
**Surface** 28 hectares environ  
**Limites** plaine et chemins  
**Marquage** un flachis JMP au pied et des ronds de peinture rose au corps  
**Réserves** tous les arbres et brins non marqués de ronds à la peinture  
**Visite** se reporter au plan ci-contre

**Lot estimé par** JMP et LE  
**Expert** SAS Cegeb  
 68 rue du Centre 60350 Berneuil S/Aisne  
 Tel : 03 44 85 76 60 – Mob : 06 80 99 20 20  
 Mel : secretariat@cegeb.com

Pour la couverture téléphonique : aller sur site [www.monreseauemobile.fr](http://www.monreseauemobile.fr)

**Clauses générales EFF/FNB**  
**Conditions particulières du 23 octobre 2019**

Lot	Essence	Diamètre mesuré à 1,3 m														Total		
		25	30	35	40	45	50	55	60	65	70	75	80	85	90+	Nbre	Vol. m <sup>3</sup>	VU m <sup>3</sup>
1	Frêne			1	7	3	1	1	2							15	15	1
	Acacia			2	5											7	5	0,71
	Chêne						1	3	1	1						6	11	1,83
2	Frêne			3	7	19	8	16	8	5	1					67	95	1,42
	Chêne				6	18	21	17	15	5	5	3	2			92	152	1,65
	Châtaignier			1	2	2	5	2	1							13	17	1,30
	Hêtre					1	5	1	6	3	5	4	4			29	64	2,20
Observations :		Lot 1 : 2 hêtres (5,5 m <sup>3</sup> ) et 1 érable syco. (1,3 m <sup>3</sup> ) ; Lot 2 : 4 acacias (3,2 m <sup>3</sup> ) et 2 érables syco. (2,5 m <sup>3</sup> )														238	372	1,56

Soit 82 frênes pour 110 m<sup>3</sup> et 98 chênes pour 163 m<sup>3</sup>

## Clauses particulières

**Préambule :** pas d'exploitation du 15 septembre 2019 au 29 février 2020.

**Exploitation :** tirage des arbres de bordure et de ceux le nécessitant. Recépage soigné du sous-étage et des places d'abattage. Respect des zones de régénération. Houppiers et taillis restent à la disposition du vendeur, diamètre fin bout de 20 cm (pour les arbres de diamètre < 40cm) et 30 cm fin bout pour les autres catégories de diamètre.

**Débardage :** par temps sec ou de gel.

**Stockage :** le long de la piste empierrée

**Délai d'exploitation :** 15 septembre 2020

**Délai d'enlèvement :** 6 mois après le débardage

**Assujettissement à la TVA :** oui

**Paiement :** 20 % au comptant

40 % par Billet à Ordre avisé au 15.04.2020

40 % par Billet à Ordre avisé au 15.07.2020

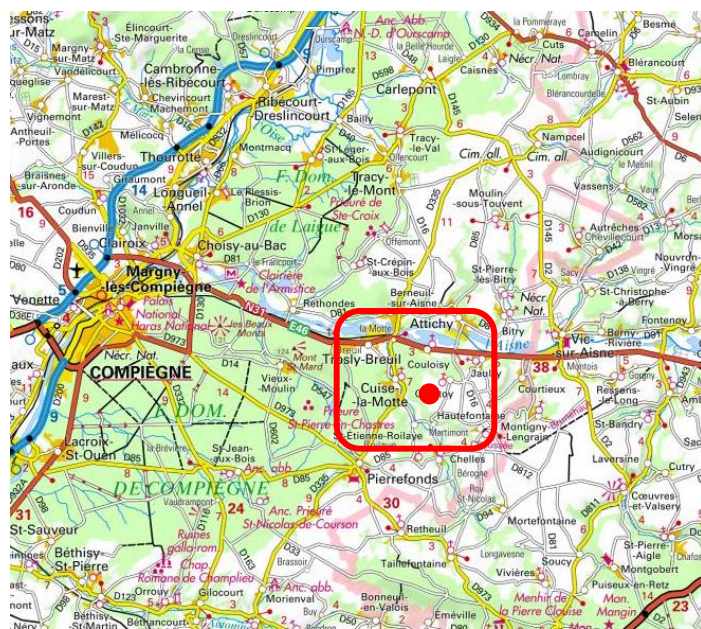
**Caution :** 25 % du montant de la vente sauf si caution permanente

**CVO :** payée par l'acheteur pour le compte du vendeur.

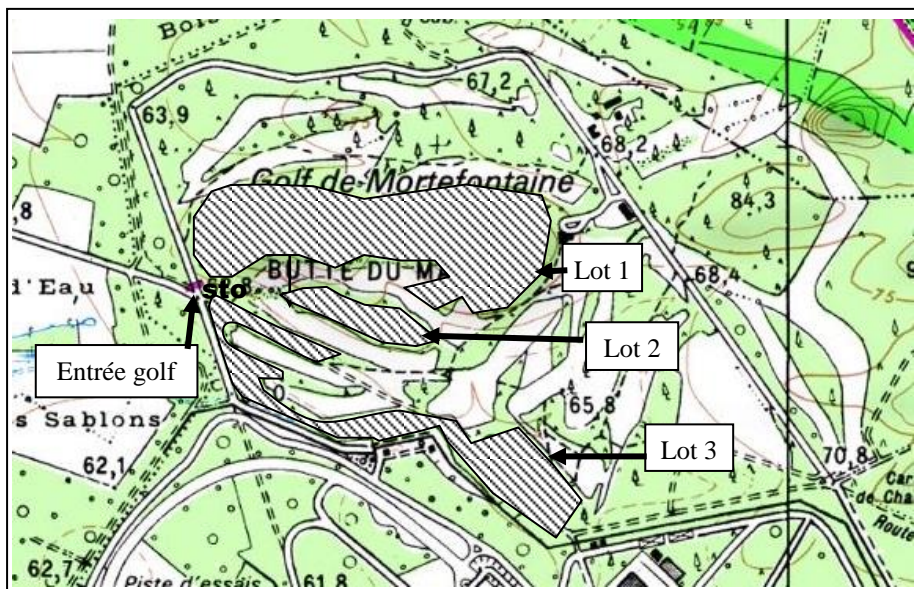
« la remise d'une offre suppose l'acceptation des clauses générales et particulières »

L'acquéreur

La caution







**Département :** Oise (60)  
**Localisation :** Sud Senlis  
**Commune :** Mortefontaine  
**Lieu-dit :** Bois de Charlepont  
**Coordonnées GPS :** Latitude 49 147519  
 Longitude 2 594566

**Essence :** Pin sylvestre, chêne

**Volume présumé :** 295m<sup>3</sup>

**Nombre d'arbres :** 324

**Volume moyen :** 0.9 m<sup>3</sup>

**Nature de la coupe :** Coupe de levé de couvert sur régénération

**Parcelle PSG :** 8 et 9

**Surfaces :** 14ha

**Limites :** Fairway, Ruff, green

**Marquage :** Flachis au corps et à la racine complétée de peinture orange

**Réserve :** tous les arbres non marqués

**Clauses générales :** EFF / FNB

**Certification PEFC :** non

Désignation des arbres mis en vente, diamètres mesurés à 1m30

	Diamètre	25	30	35	40	45	50	55	60	65	70	Nbre pied	Volume en m3	VU
1	Bouleau	3	3	2		2						10	3 m <sup>3</sup>	0,30
	Chêne	17	15	10	12		3	1		2		60	29 m <sup>3</sup>	0,5
	Douglas		3	1	1		1					6	4 m <sup>3</sup>	0,7
	Pin sylv.	11	13	26	26	26	32	9	11	6	3	163	173 m <sup>3</sup>	1
2	Bouleau			1								1	1 m <sup>3</sup>	0,2
	Chêne	6	7	9	7	9	6	1	2			47	29 m <sup>3</sup>	0,60
	Pin sylv.			1		1		2				4	6 m <sup>3</sup>	1,5
3	Chêne		2	2	1	4	2		1		1	13	13 m <sup>3</sup>	
	Pin sylv.				5	4	3	2	3	3		20	37 m <sup>3</sup>	1.8
	TOTAL	Volume BI 400 stères										324	295 m <sup>3</sup>	

#### Conditions particulières

\* **EXPLOITATION :** coupe d'éclaircie de pins sylvestres en levé de couvert sur régénération acquise. Câblage des arbres à la demande pour éviter les semis. Enlèvement de tous les produits. Enlèvement des houppiers en BI Débardage par porteur.

Le parcours de débardage sera balisé, en début de débardage, le greenkeeper sera avec le tracteur pour lui montrer le passage.

Exploitation possible entre le 15/11/19 et le 31/01/20

\* **STOCKAGE :** cf plan (en accord avec le Green-keeper)

\* **DELAI D'EXPLOITATION** 31 Janvier 2019

\* **DELAI enlèvement :** 30 Avril 2020

\* **PENALITE DE RETARD :** cf conditions générales

\* **PAIEMENT :** 1/2 comptant 1/2 à 3 mois

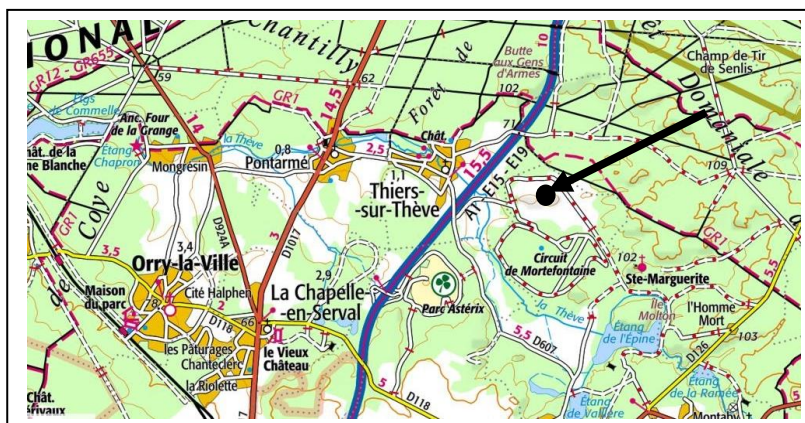
\* **REGIME FISCAL :** assujetti TVA

\* **PEFC :** non

La remise d'une offre suppose l'acceptation des clauses générales et particulières

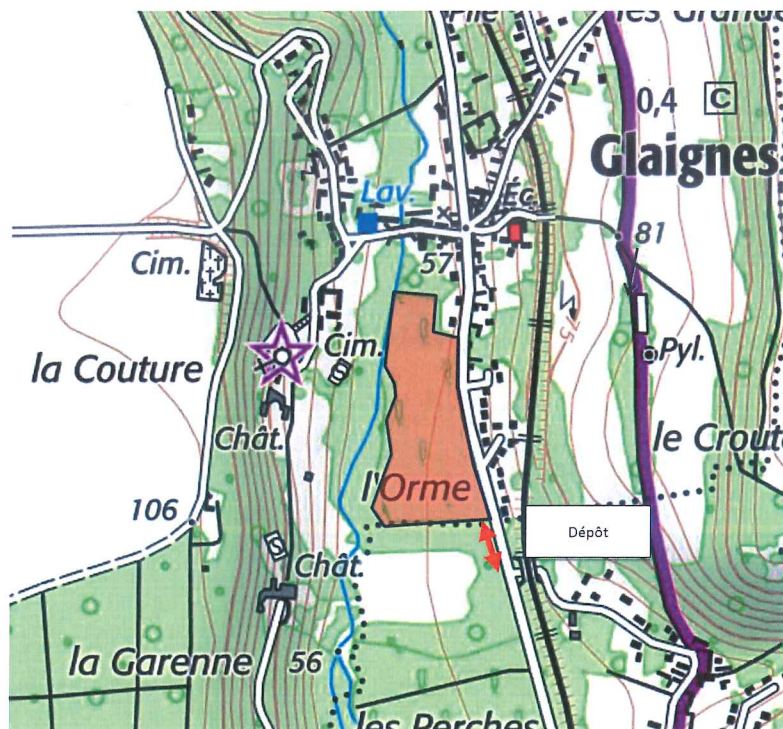
A \_\_\_\_\_ le  
 Signature de l'acquéreur

Signature de la caution





## VENTE EN BLOC ET SUR PIED DE PIERREFONDS



Propriétaire : Mme Bureau  
 Référence : BUR2019  
 Département : Oise (60)  
 Commune : 60129 Glaignes  
 Lieu-dit : Bois de Glaignes  
 Essence principale : Peupliers  
 Surface : 3,8 ha

Nature de la coupe : coupe à blanc

Volume présumé : 494 m<sup>3</sup>

Volume unitaire moyen : 0,94 m<sup>3</sup>

Réserves : Aucune

PEFC : non

Limites : celles de la parcelle

Marquage : arbres pointés; Robusta marqués d'une croix  
le taillis fait partie de la vente

Pour visiter : Contacter Benoît Baert 06 76 83 19 69

Gestionnaire : Philippe de Saizieu

Tél. fixe : 01 48 74 31 40

Tél. mobile : 06 16 19 65 83

E-mail : [philippe@saizieu.com](mailto:philippe@saizieu.com)



			Diamètre à 1m30														Vol. tot. présumé	VUM	
Nombre de pieds	Essence		25	30	35	40	45	50	55	60	65	70	75	80	85	90			100
516	Peuplier		43	62	109	138	117	42	1	4								458	0,89
11	Robusta							1	1	1		1	1		4	1	1	36	3,40
527	TOTAL																	494	

## Conditions générales

EFF/FNB

## Conditions particulières

## Exploitation

Prévenir impérativement avant démarrage exploitation  
 Coupe rase de tous les peupliers et du taillis  
 Enlèvement de tous les produits  
**Terrain apte à la replantation**  
 Houppiers, taillis et purges font partie de la vente et sont à enlever; fossés dégagés

## Débardage

Par temps sec

## Stockage

Voir plan

## Délai d'exploitation :

30/09/2020

## Délai de vidange :

31/10/2020

## Paiement :

selon conditions générales

## Caution :

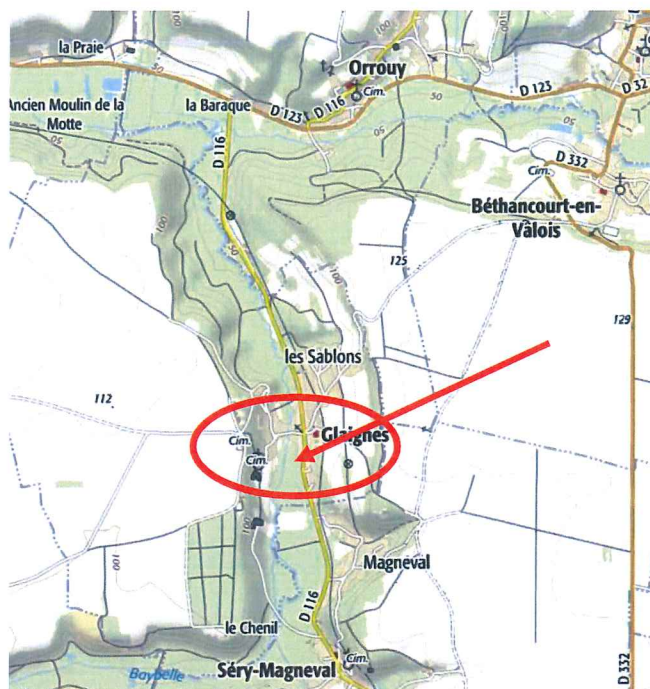
25% du montant de la vente, sauf caution permanente

## T.V.A. :

Non assujetti

## C.V.O. :

versée par l'acheteur pour le compte du vendeur

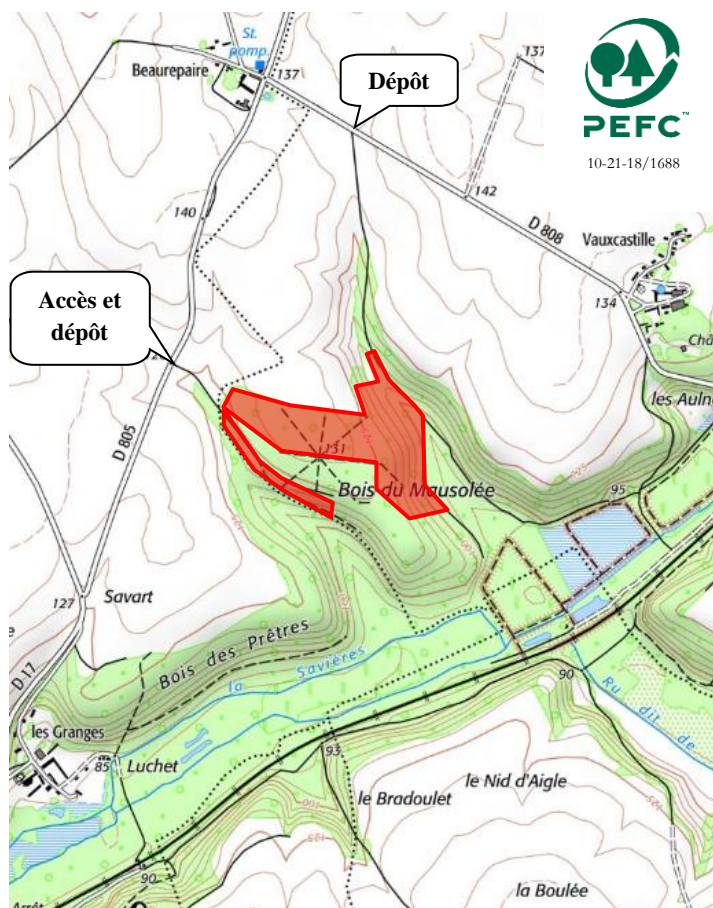


Prix de vente :

Acquéreur :



## Vente Sur Pied et en Bloc



Propriétaire  
Certification  
Département  
Localisation  
Commune  
Lieu-dit  
Coordonnées GPS  
(Degrés Décimaux)  
Point de Rencontre  
Sécurité conseillé

Delaporte Philippe  
PEFC : 10-21-18/1688  
Aisne (02)  
Soissons Sud-Ouest  
Vierzey  
Bois du Mausolée  
Longitude : 3,235883°  
Latitude : 49,289019°  
Mairie de Vierzey

Essence principale **Frêne**  
Volume présumé **149 m3**  
Nombre d'arbres **114**  
Volume moyen **1,31 m3**

Nature coupe coupe sanitaire  
Parcelles PSG 1, 2, 3, 4, 5, et 6  
Surface 18 hectares environ  
Limites plaines, chemins et peinture  
Marquage un flachis JMP au pied et des ronds de peinture rose au corps  
Réserves tous les arbres et brins non marqués de ronds à la peinture  
Visite se reporter au plan ci-contre  
M. Delaporte au 06.80.10.09.33  
Lot estimé par JMP et LE  
Expert SAS Cegeb  
68 rue du Centre 60350 Berneuil S/Aisne  
Tel : 03 44 85 76 60 – Mob : 06 80 99 20 20  
Mel : secretariat@cegeb.com

Pour la couverture téléphonique : aller sur site [www.monreseaumobile.fr](http://www.monreseaumobile.fr)

Clauses générales EFF/FNB  
Conditions particulières du 23 octobre 2019

		Diamètre mesuré à 1,3 m														Total		
Lot	Essence	25	30	35	40	45	50	55	60	65	70	75	80	85	100	Nbre	Vol. m3	VU m3
	Frêne			9	31	23	13	14	6	4	3	4			1	108	141	1,30
	Chêne				2		3			1						6	8	1,33
Observations :																114	149	1.31

## Clauses particulières

### Préambule :

**Exploitation :** tirage des arbres de bordure et de ceux le nécessitant. Recépage soigné du sous-étage et des places d'abattage. Respect des zones de régénération. Éparpillement des rémanents sur une hauteur inférieure à 1 mètre. Houppiers et taillis font partis de la vente et sont à enlever du parterre de coupe.

**Débardage :** par temps sec ou de gel. Dégâts éventuels à la charge de l'acquéreur suivant le barème de la chambre d'agriculture.

**Stockage :** au Nord et au Nord-Ouest

**Délai d'exploitation :** 15 septembre 2020

**Délai d'enlèvement :** 3 mois après le débardage

**Assujettissement à la TVA :** non

**Paiement :** 20 % au comptant  
80 % par Billet à Ordre avalisé au 15.12.2019

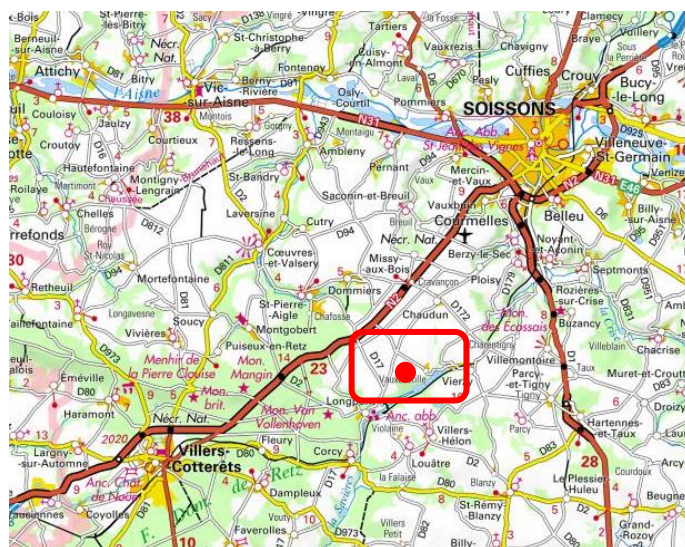
**Caution :** 25 % du montant de la vente sauf si caution permanente

**CVO :** payée par l'acheteur pour le compte du vendeur.

« la remise d'une offre suppose l'acceptation des clauses générales et particulières »

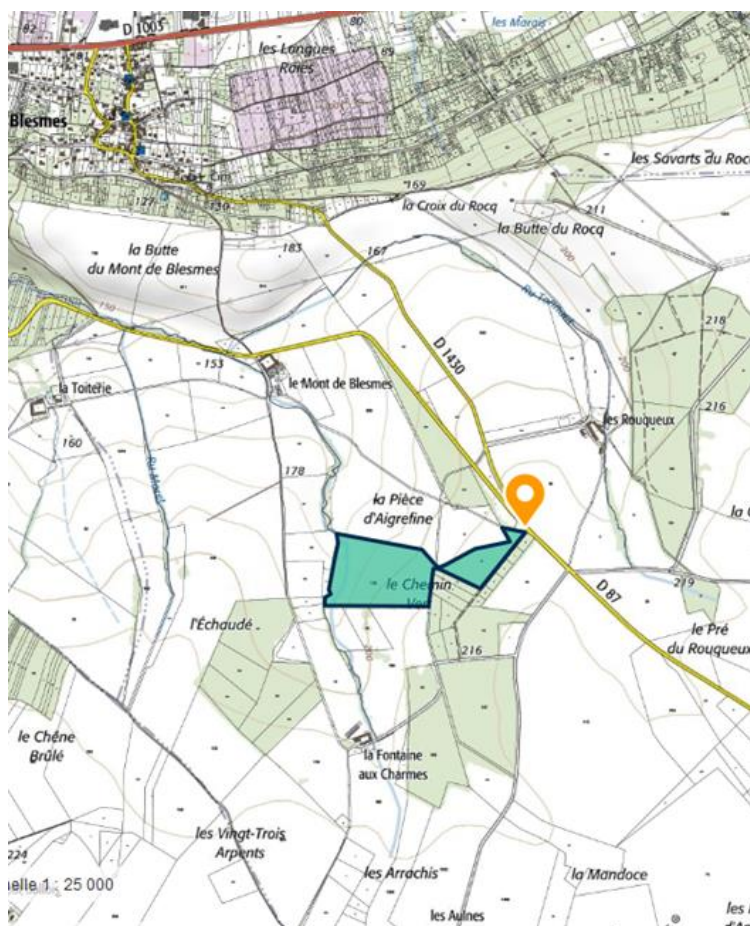
L'acquéreur

La caution





## Vente Sur Pied et en Bloc



Pour la couverture téléphonique : aller sur site [www.monreseauemobile.fr](http://www.monreseauemobile.fr)

**Propriétaire** HANAU Jean-Pierre  
**Certification** non  
**Département** Aisne (02)  
**Localisation** Est de Château-Thierry  
**Commune** Blesmes  
**Lieu-dit** Le Chemin Vert  
**Coordonnées GPS** Longitude : 3,4695°  
 (Degrés Décimaux) Latitude : 49,0243°  
**Point de Rencontre** Place de dépôt / entrée du Lot  
**Sécurité conseillé**

**Essence principale** Feuillus  
**Volume présumé** 308 m3  
**Nombre d'arbres** 158  
**Volume moyen** 1,95 m3

**Nature coupe** Eclaircie  
**Parcelles cadastrales** C 92 – C 125  
**Surface** 4,5 hectares environ  
**Limites** Pâtures/chemins/deux traits de peinture horizontaux  
**Marquage** Flashis au corps et au pied à l'initiale BDC avec n° d'inventaire  
**Réserves** tous les arbres et brins non marqués de peinture  
**Visite** se reporter au plan ci-contre  
**Lot estimé par** Jean de la Selle  
**Expert** Jean de la Selle  
 La Charmoye 51270 Montmort Lucy  
 Tel : 03 26 59 10 14  
 Mel : ag2laselle@orange.fr

**Clauses générales EFF/FNB**  
**Conditions particulières du 23 octobre 2019**

Lot	Essence	Diamètre mesuré à 1,3 m														Total		
		25	30	35	40	45	50	55	60	65	70	75	80	85	90+	Nbre	Vol. m3	VU m3
1	chêne			2	2	3	5	6	12	3	7	3	4		4	51	113	2.226
1	grisard			4	6	6	14	8	14	9	6	6	6		2	81	160	1.973
1	frêne			3	5	5	4	4	3		2					26	35	1.358
Observations :		N° d'inventaire : Parcelle 125 : n° 1 à 95 – Parcelle 92 : n° 97 à 170 – Absence des n° 100 à 112														158	308	1,95

### Clauses particulières

**Préambule :** Environ 10 chênes de pâture et une dizaine de grisard de bordure. Le reste est en futaie.

**Exploitation :** Pour les arbres à tomber en pâture, les rémanents devront être remis dans le bois. Pas de brûlage autorisé. Pour les arbres de bordure, le tirage est recommandé. Sinon, dépose des fils de clôture et enlèvement des rémanents. Les Houppiers font partie de la vente.

**Débardage :** par temps sec ou de gel. Dégâts éventuels à la charge de l'acquéreur suivant le barème de la chambre d'agriculture.

**Stockage :** place de dépôt accessible grumier, bord de départementale.

**Délai d'exploitation :** 30 octobre 2020.

**Délai d'enlèvement :** 6 mois après le débardage.

**Assujettissement à la TVA :** non

**Paiement :** 100 % par Billet à Ordre avalisé au 10/01/2020

**Caution :** 2 000 €uros

**CVO :** payée par l'acheteur pour le compte du vendeur.

« la remise d'une offre suppose l'acceptation des clauses générales et particulières »

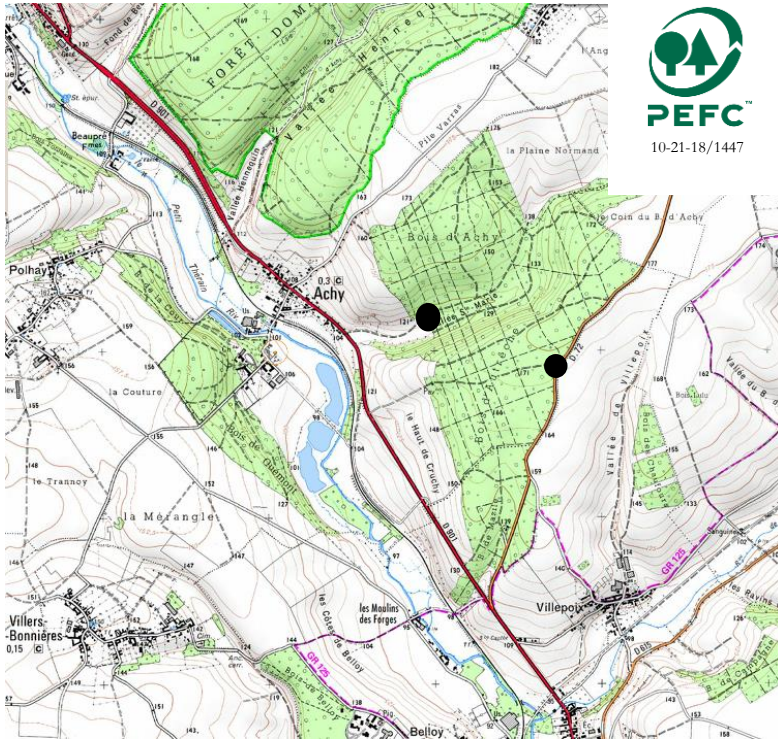
L'acquéreur

La caution





## Vente Abattu-Débardé



Propriétaire  
Certification

GF du Bois d'Achy  
PEFC : 10-21-18/1447



Département  
Localisation  
Commune

Oise (60)  
Beauvais Nord-Ouest  
Achy

Lieu-dit  
Coordonnées GPS  
(Degrés Décimaux)  
Point de Rencontre  
Sécurité conseillé

Bois d'Achy  
Longitude : 2,001321°  
Latitude : 49,55279°  
Mairie d'Achy

Essence principale  
Volume présumé  
Nombre d'arbres  
Volume moyen

Frênes  
106 m3  
71  
1,49 m3

Marquage et  
numérotation  
Lot estimé par  
Visite  
Expert

grumes numérotées à la culée à la  
peinture  
JMP, LE et MM  
se reporter au plan ci-contre  
SAS Cegeb  
68 rue du Centre 60350 Berneuil S/Aisne  
Tel : 03 44 85 76 60 – Mob : 06 80 99 20 20  
Mel : secretariat@cegeb.com

Pour la couverture téléphonique : aller sur site [www.monreseauemobile.fr](http://www.monreseauemobile.fr)

Clauses générales EFF/FNB  
Conditions particulières du 23 octobre 2019

Inventaire provisoire des arbres sur pied/abattus :

Lot	Essence	Diamètre mesuré à 1,3 m														Total présumé		
		25	30	35	40	45	50	55	60	65	70	75	80	85	90+	Nbre	Vol. m3	VU m3
	Frêne			5	16	9	13	5	9	5	6	3				71	106	1,49
Observations :																71	106	1,49

## Clauses particulières

L'objet de la vente sera précisé après l'inventaire des grumes en cours de débardage.

### Clauses particulières :

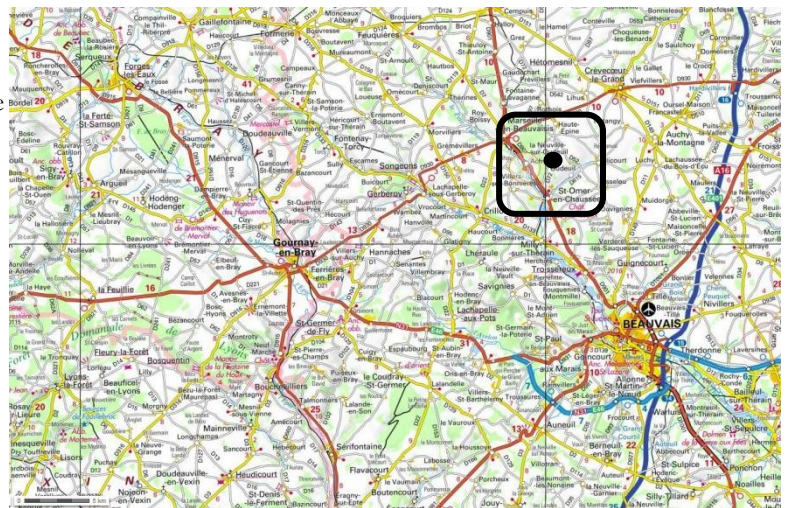
Le dépôt des grumes se trouve le long de la route longeant la bordure Est du bois et à la place de retournement Vallée Ste Marie. Demander l'inventaire au Cabinet SAS Cegeb (0344857660). Après l'enlèvement, la place de dépôt sera laissée propre, débarrassée des purges ou déchets divers.

**Délai d'enlèvement :** Dès que possible après le permis d'enlever, au plus tard le 31 Janvier 2020.  
Prévenir avant chaque enlèvement M. Atzenhoffer à St Omer au 03 44 84 51 18.

**Paiement :** Le prix principal H.T. de la vente sera payé en trois fractions : un chèque de banque ou un virement de 20% dans les 15 jours de l'acceptation de l'offre et deux billets à ordre, de 40 % chacun, acceptés et avalisés par la banque de domiciliation, pour les échéances du 31/01/2020 et du 30/04/2020.  
La totalité de la TVA au taux de 20% sera payée avec le chèque ou virement au comptant.

Après le règlement total, par chèque et billets, toujours condition suspensive de la vente, le permis d'enlever sera délivré.

« la remise d'une offre suppose l'acceptation des clauses générales et particulières »



Prix

L'acquéreur

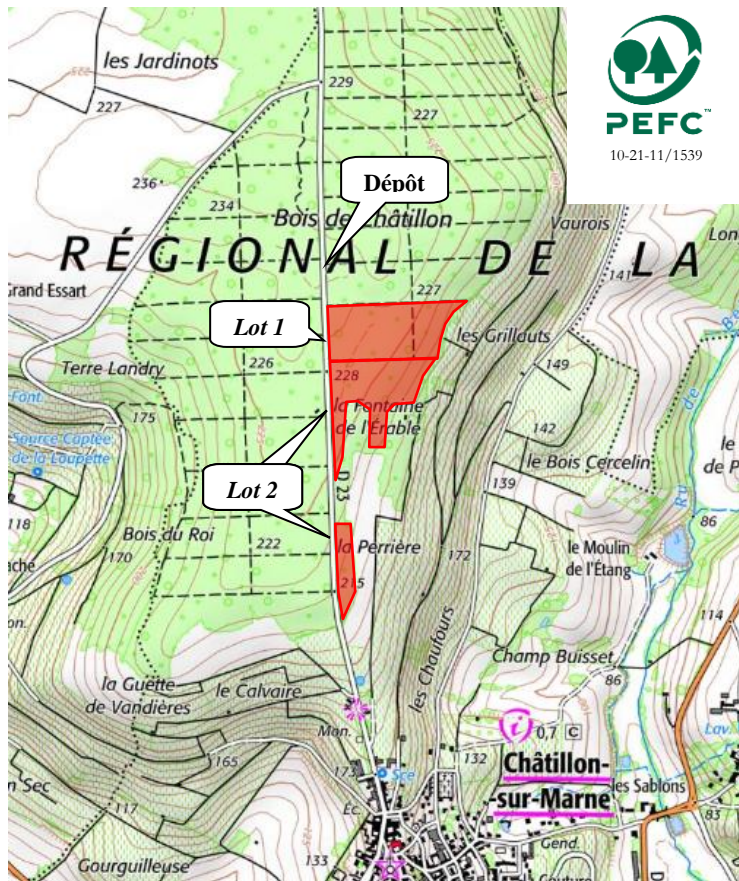
La Caution



## Vente Sur Pied et en Bloc



10-21-11/1539



Propriétaire  
Certification  
Département  
Localisation  
Commune  
Lieu-dit  
Coordonnées GPS  
(Degrés Décimaux)  
Point de Rencontre  
Sécurité conseillé

Consorts Allavoine-Razou  
PEFC : 10-21-11/1539  
Marne (51)  
Dormans Est  
Châtillon sur Marne  
Bois de Rarrey  
Longitude : 3,755726°  
Latitude : 49,117006°  
Église Châtillon-sur-Marne

Essence principale **Chêne**  
Volume présumé **255 m3**  
Nombre d'arbres **187**  
Volume moyen **1,36 m3**

Nature coupe coupe d'amélioration  
Parcelles PSG **Lot 1 : P11 et Lot 2 : P12**  
Surface **13 hectares environ**  
Limites chemins, peinture et vignes  
Marquage un flachis JMP au pied et des ronds de peinture rose au corps  
Réserves tous les arbres et brins non marqués de ronds à la peinture  
Visite se reporter au plan ci-contre  
Lot estimé par M. Wurtz au 06 02 32 24 11  
Expert JMP et LE  
SAS Cegeb  
68 rue du Centre 60350 Berneuil S/Aisne  
Tel : 03 44 85 76 60 – Mob : 06 80 99 20 20  
Mel : secretariat@cegeb.com

Pour la couverture téléphonique : aller sur site [www.monreseauemobile.fr](http://www.monreseauemobile.fr)

Clauses générales EFF/FNB  
Conditions particulières du 23 octobre 2019

		Diamètre mesuré à 1,3 m													Total			
Lot	Essence	25	30	35	40	45	50	55	60	65	70	75	80	85	90+	Nbre	Vol. m3	VU m3
1	Chêne			2	13	22	30	10	5	2	2					86	119	1,38
	Châtaignier				3	3	2	1	2							11	14	1,27
2	Chêne				9	22	31	13	6	2				1		84	114	1,36
	Châtaignier				1	3	2									6	7	1,16
Observations :																187	255	1,36

## Clauses particulières

**Préambule :** prévenir monsieur Wurtz au 06.02.32.24.11 avant exploitation. Pas d'exploitation du 15 octobre au 29 février.

**Exploitation :** tirage des arbres de bordure et de ceux le nécessitant. Recépage soigné du sous-étage et des places d'abattage. Respect des zones de régénération. Houppiers et taillis restent à la disposition du vendeur, diamètre fin bout de 20 cm (pour les arbres de diamètre < 40cm) et 30 cm fin bout pour les autres catégories de diamètre.

**Débardage :** par temps sec ou de gel.

**Stockage :** sur le chemin empierré entre les parcelles 9 et 10.

**Délai d'exploitation :** 15 octobre 2020

**Délai d'enlèvement :** 6 mois après le débardage

**Assujettissement à la TVA :** oui

**Paiement :** 20 % au comptant  
40 % par Billet à Ordre avalisé au 15.04.2020  
40 % par Billet à Ordre avalisé au 15.07.2020

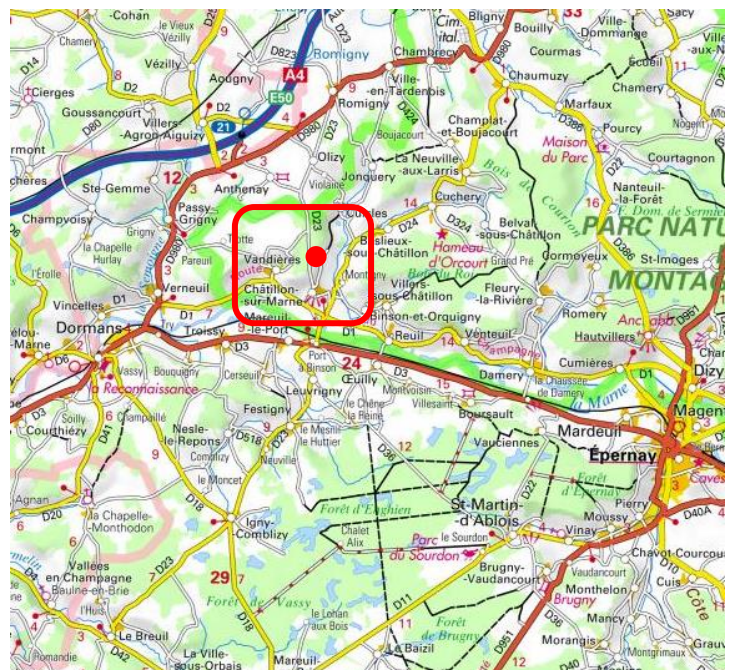
**Caution :** 25 % du montant de la vente sauf si caution permanente

**CVO :** payée par l'acheteur pour le compte du vendeur.

« la remise d'une offre suppose l'acceptation des clauses générales et particulières »

L'acquéreur

La caution





## Vente Sur Pied et en Bloc



**Propriétaire** : Madame Duflocq  
**Certification** : Non  
**Département** : Seine et Marne (77)  
**Localisation** : Meaux Nord  
**Commune** : Meaux  
**Lieu-dit** : Le Pont des Carmes  
**Coordonnées GPS (Degrés Décimaux)** : Longitude : 2,881565°  
 Latitude : 48,975158°  
**Point de Rencontre** : Mairie de Meaux  
**Sécurité conseillé** :

**Essence principale** : **Peuplier**  
**Volume présumé** : 535 m<sup>3</sup>  
**Nombre d'arbres** : 140  
**Volume moyen** : 3,82 m<sup>3</sup>

**Nature coupe** : coupe à blanc  
**Parcelle cadastrale** : AC 375  
**Surface** : 2,4 hectares environ  
**Limites** : Peinture, fossés et canal  
**Marquage** : Un point de peinture rose au corps  
**Visite** : se reporter au plan ci-contre

**Lot estimé par Expert** : JMP, LE et BC  
 SAS Cegeb  
 68 rue du Centre 60350 Berneuil S/Aisne  
 Tel : 03 44 85 76 60 – Mob : 06 80 99 20 20  
 Mel : secretariat@cegeb.com

**Clauses générales EFF/FNB**  
**Conditions particulières du 23 octobre 2019**

		Diamètre mesuré à 1,3 m													Total			
Lot	Essence	35	40	45	50	55	60	65	70	75	80	85	90	95	100	Nbre	Vol. m3	VU m3
	Peuplier			3	7	12	13	19	16	15	25	17	3	6	4	140	535	3,82
Observation :		± 1500 stères d'aulne et d'érable sycomore													140	535	3,82	

### Clauses particulières

**Préambule** : Dépôt négocié avec M. Cavallo. Le prévenir avant l'exploitation au 06.09.65.17.17.

**Exploitation** : tirage des arbres de bordure et de ceux le nécessitant. Recépage soigné du sous-étage et des places d'abattage. Mise en andain des rémanents. Terrain apte à la replantation. Houppiers, taillis et purges font partie de la vente et sont à enlever.

**Débardage** : par temps sec ou de gel.

**Stockage** : Sur le dépôt au Sud-Ouest

**Délai d'exploitation** : 30 septembre 2020

**Délai d'enlèvement** : 3 mois après le débardage

**Assujettissement à la TVA** : non

**Paiement** : 20 % au comptant  
 40 % par Billet à Ordre avalisé au 15.04.2020  
 40 % par Billet à Ordre avalisé au 15.07.2020

**Caution** : 2000 € sauf si caution permanente

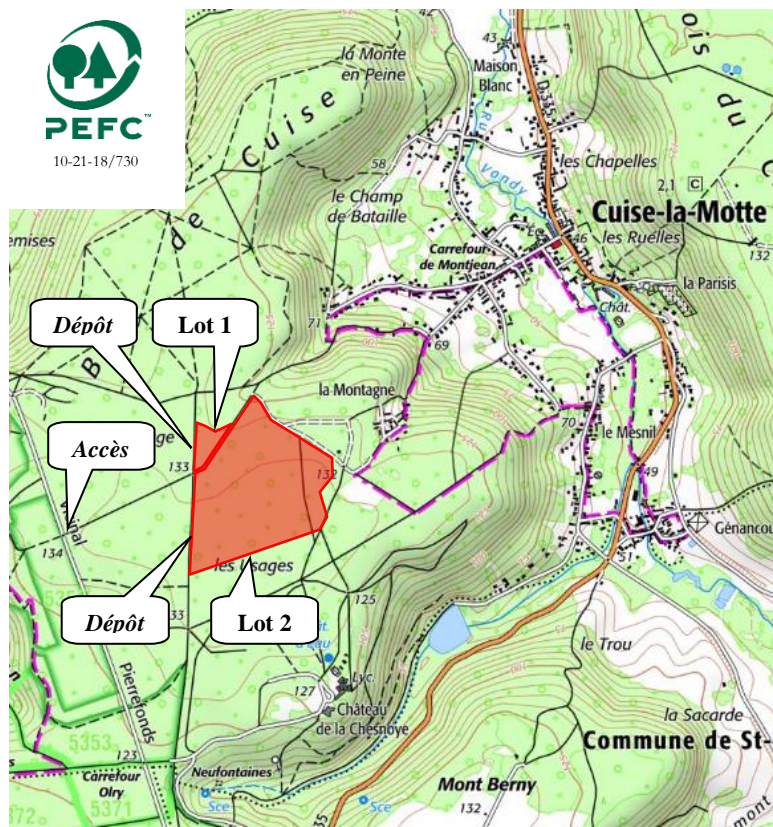
**CVO** : payée par l'acheteur pour le compte du vendeur.

« la remise d'une offre suppose l'acceptation des clauses générales et particulières »  
 L'acquéreur La caution





## Vente Sur Pied et en Bloc



Propriétaire  
Certification  
Département  
Localisation  
Commune  
Lieu-dit  
Coordonnées GPS  
(Degrés Décimaux)  
Point de Rencontre  
Sécurité conseillé

GF de La Chesnoye  
PEFC : 10-21-18/730  
Oise (60)  
Compiègne Est  
Cuisse-la-Motte  
Bois de Cuisse  
Longitude : 2,989446°  
Latitude : 49,379836°  
Église de Cuisse-la-Motte

Essence principale  
Volume présumé  
Nombre d'arbres  
Volume moyen

Hêtre  
253 m<sup>3</sup>  
121  
2,09 m<sup>3</sup>

Nature coupe  
Parcelles PSG  
Surface  
Limites  
Marquage  
Réserves  
Visite

coupe d'amélioration  
Lot 1: 28p et Lot 2: 29  
20 hectares environ  
route, chemins et peinture  
un flachis JMP au pied et des ronds  
de peinture rose au corps  
tous les arbres et brins non  
marqués de ronds à la peinture  
se reporter au plan ci-contre

Lot estimé par  
Expert

JMP et LE  
SAS Cegeb  
68 rue du Centre 60350 Berneuil S/Aisne  
Tel: 03 44 85 76 60 – Mob : 06 80 99 20 20  
Mel : secretariat@cegeb.com

Pour la couverture téléphonique : aller sur site [www.monreseaumobile.fr](http://www.monreseaumobile.fr)

Clauses générales EFF/FNB  
Conditions particulières du 23 octobre 2019

Lot	Essence	Diamètre mesuré à 1,3 m														Total		
		25	30	35	40	45	50	55	60	65	70	75	80	85	90	Nbre	Vol. m <sup>3</sup>	VU m <sup>3</sup>
1	Hêtre				2	3	5	7	5	2						24	41	1,71
2	Hêtre				3	6	13	16	22	13	5	9	4	3	1	95	208	2,19
Observations :		<u>Lot 1</u> : 1 châtaignier de Ø 70cm (3 m <sup>3</sup> ) et <u>Lot 2</u> : 1 frêne de Ø 45cm (1 m <sup>3</sup> )														121	253	2,09

### Clauses particulières

**Préambule :** Pas d'exploitation les jours et veilles de chasse (± 16 jours par an)

**Exploitation :** tirage des arbres de bordure et de ceux le nécessitant. Recépage soigné du sous-étage et des places d'abattage. Respect des zones de régénération. Houppiers et taillis restent à la disposition du vendeur, diamètre fin bout de 20 cm (pour les arbres de diamètre < 40cm) et 30 cm fin bout pour les autres catégories de diamètre.

**Débardage :** par temps sec ou de gel.

**Stockage :** bord de coupe, sur les chemins empierrés

**Délai d'exploitation :** 15 octobre 2020

**Délai d'enlèvement :** 6 mois après le débardage

**Assujettissement à la TVA :** oui

**Paiement :** 20 % au comptant  
40 % par Billet à Ordre avalisé au 15.04.2020  
40 % par Billet à Ordre avalisé au 15.07.2020

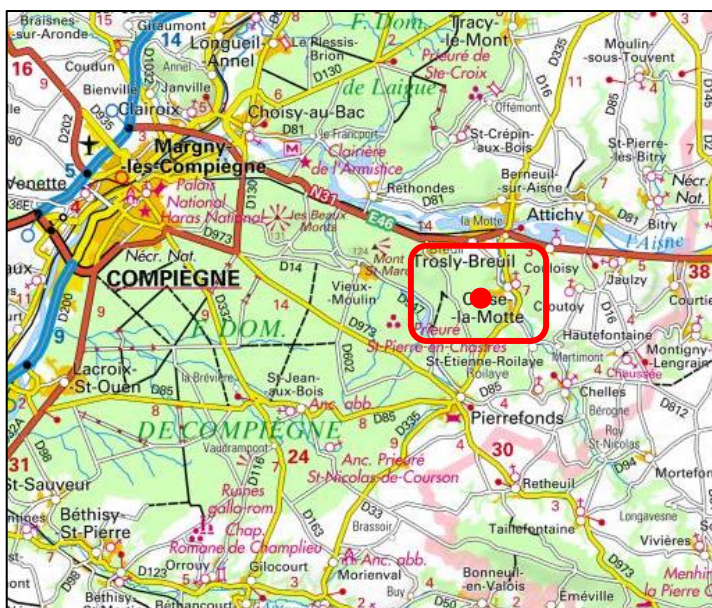
**Caution :** 25 % du montant de la vente sauf si caution permanente

**CVO :** payée par l'acheteur pour le compte du vendeur.

« la remise d'une offre suppose l'acceptation des clauses générales et particulières »

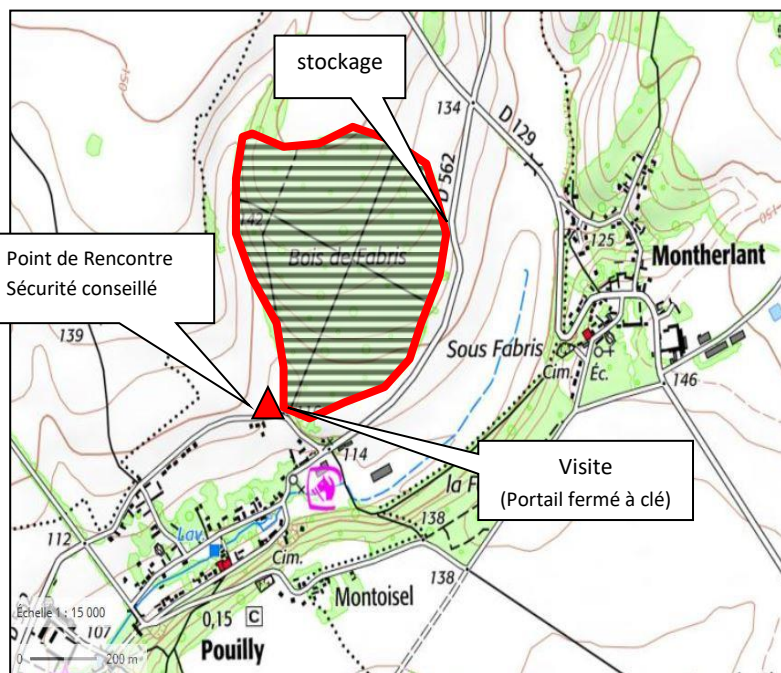
L'acquéreur

La caution





## Vente Sur Pied et en Bloc



Pour la couverture téléphonique : aller sur site [www.monreseaumobile.fr](http://www.monreseaumobile.fr)

**Propriétaire** GF de Sailly  
**Certification** non  
**Département** Oise (60)  
**Localisation** 9km au nord-ouest de Méru  
**Commune** Pouilly  
**Lieu-dit** Bois de Fabris  
**Coordonnées GPS** Longitude : 2.034672°  
 (Degrés Décimaux) Latitude : 49.275338°  
**Point de Rencontre** Eglise de Pouilly  
**Sécurité Conseillé**

**Essences principales** **chêne, frêne et robinier**  
**Volume présumé** **283 m3**  
**Nombre d'arbres** **154**  
**Volume moyen** **1,8 m3**

**Nature coupe** coupe d'amélioration  
**Parcelle cadastrale** ZC 10  
**Surface** 32 hectares environ  
**Limites** plaines/pâturage/bois/clôture  
**Marquage** un flachis JMP au pied et des ronds de peinture bleue au corps  
**Réserves** tous les arbres et brins non marqués de ronds à la peinture  
**Visite** se reporter au plan ci-contre  
**Lot estimé par** JMP – LE - MM  
**Expert** Jean-Marc Péneau  
 68 rue du Centre 60350 Berneuil S/Aisne  
 Tel : 03 44 85 76 60 – Mob : 06 80 99 20 20  
 Mel : secretariat@cegeb.com

**Clauses générales EFF/FNB**  
**Conditions particulières du 23 octobre 2019**

Essence	Diamètre mesuré à 1,3 m														Total		
	25	30	35	40	45	50	55	60	65	70	75	80	85	90+	Nbre	Vol. m3	VU m3
chêne		1	3	1	12	21	22	22	13	13	6	4			118	237	2,0
frêne			2	1	6	6	3	4	2	1	1				26	36	1,4
robinier			1	2	3										6	6	1,0
divers	1 châtaignier de 40cm + 1 merisier de 45cm + 2 hêtres de 50cm														4	4	1,0
Observations :	dont 6 chênes gélifs, 2 chênes chablis, 1 frêne chablis et 7 chênes secs														154	283	1,8

### Clauses particulières

**Préambule :** pas d'exploitation du 15 septembre au 1<sup>er</sup> mars + PSG en cours d'agrément

**Exploitation :** tirage des arbres de bordure et de ceux le nécessitant. Recépage soigné du sous-étage et des places d'abattage. Respect des zones de régénération (pas de houppiers dans les trouées ni sur les chemins). Houppiers et taillis restent à la disposition du vendeur, diamètre fin bout de 20 cm (pour les arbres de diamètre < 40cm) et 30 cm fin bout pour les autres catégories de diamètre.

**Débardage :** par temps sec ou de gel

**Stockage :** à l'Est dans la pâture

**Délai d'exploitation :** 31 juillet 2021

**Délai d'enlèvement :** 3 mois après le débardage

**Assujettissement à la TVA :** non

**Paiement :** 20 % au comptant  
 40 % par Billet à Ordre avalisé au 15.04.2020  
 40 % par Billet à Ordre avalisé au 15.07.2020

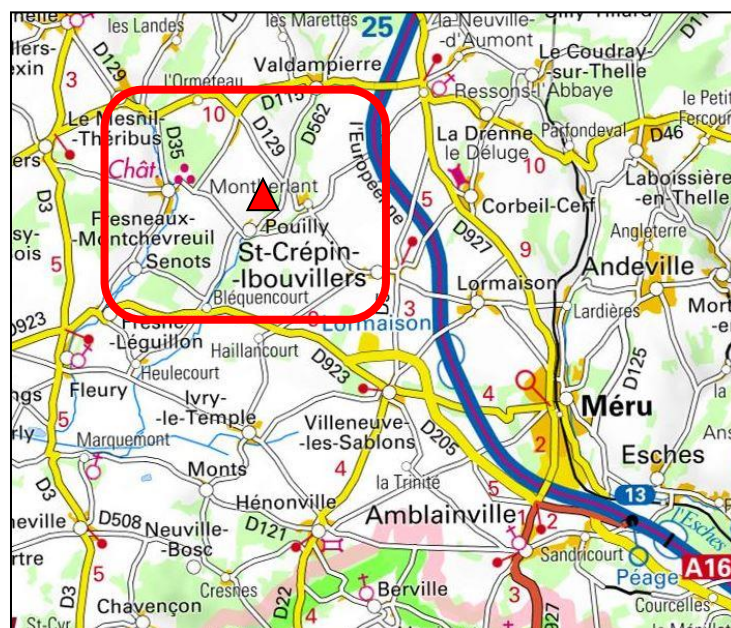
**Caution :** 25 % du montant de la vente sauf si caution permanente

**CVO :** payée par l'acheteur pour le compte du vendeur.

« la remise d'une offre suppose l'acceptation des clauses générales et particulières »

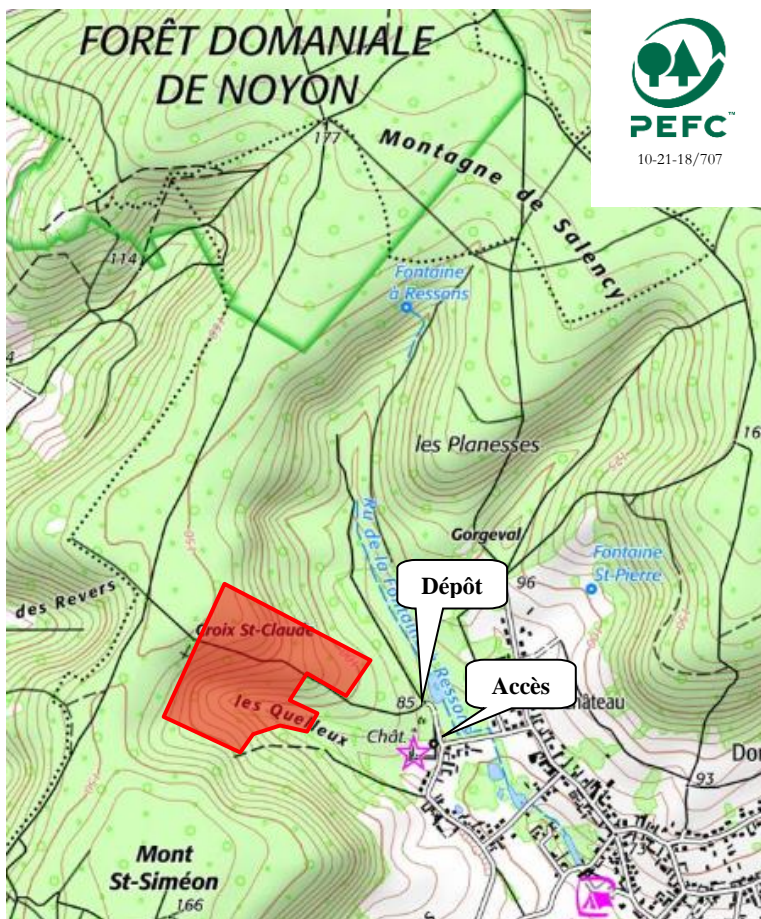
L'acquéreur

La caution





## Vente Sur Pied et en Bloc



**Propriétaire** GF Bois Vert  
**Certification** PEFC : 10-21-18/707  
**Département** Oise (60)  
**Localisation** Noyon Nord-Est  
**Commune** Salency  
**Lieu-dit** Bois de Salency  
**Coordonnées GPS** Longitude : 3,038571°  
 (Degrés Décimaux) Latitude : 49,591778°  
**Point de Rencontre** Mairie de Salency  
**Sécurité conseillé**

**Essence principale** **Chêne**  
**Volume présumé** **266 m3**  
**Nombre d'arbres** **129**  
**Volume moyen** **2,06 m3**

**Nature coupe** coupe d'amélioration  
**Parcelles PSG** 37 – 38 – 39 – 40  
**Surface** 12 hectares environ  
**Limites** chemins et peinture  
**Marquage** un flachis JMP au pied et des ronds de peinture rose au corps  
**Réserves** tous les arbres et brins non marqués de ronds à la peinture  
**Visite** se reporter au plan ci-contre  
 M. Bailleux au 06 77 98 12 06  
**Lot estimé par** JMP et propriétaire  
**Expert** SAS Cegeb  
 68 rue du Centre 60350 Berneuil S/Aisne  
 Tel : 03 44 85 76 60 – Mob : 06 80 99 20 20  
 Mel : secretariat@cegeb.com

Pour la couverture téléphonique : aller sur site [www.monreseaumobile.fr](http://www.monreseaumobile.fr)

**Clauses générales EFF/FNB**  
**Conditions particulières du 23 octobre 2019**

		Diamètre mesuré à 1,3 m														Total		
Lot	Essence	25	30	35	40	45	50	55	60	65	70	75	80	85	90	Nbre	Vol. m3	VU m3
	Chêne			1	6	4	26	11	27	20	15	8	4	1	1	124	251	2,02
	Frêne							1			2	1				4	12	3
Observations :		1 érable sycomore de Ø 70 cm (4 m³)														129	266	2,06

## Clauses particulières

**Préambule :** Propriété fermée, prévenir M. Bailleux pour visiter au 06.77.98.12.06 aux heures des repas.

**Exploitation :** tirage des arbres de bordure et de ceux le nécessitant. Recépage soigné du sous-étage et des places d'abattage. Respect des zones de régénération. Houppiers et taillis restent à la disposition du vendeur, diamètre fin bout de 20 cm (pour les arbres de diamètre < 40cm) et 30 cm fin bout pour les autres catégories de diamètre.

**Débardage :** par temps sec ou de gel.

**Stockage :** à l'est sur le chemin aménagé

**Délai d'exploitation :** 15 octobre 2020

**Délai d'enlèvement :** 6 mois après le débardage

**Assujettissement à la TVA :** non

**Païement :** 20 % au comptant  
 40 % par Billet à Ordre avalisé au 15.04.2020  
 40 % par Billet à Ordre avalisé au 15.07.2020

**Caution :** 25 % du montant de la vente sauf si caution permanente

**CVO :** payée par l'acheteur pour le compte du vendeur.

« la remise d'une offre suppose l'acceptation des clauses générales et particulières »

L'acquéreur

La caution

